

FCE UNICEN
ECONOMICAS

CET 100
1922 - JUNTOS
CAMINO AL CENTENARIO
CÁMARA EMPRESARIA DE TANDIL

2020
Febrero

TANDIL INDICADORES

PANORAMA de la ACTIVIDAD ECONÓMICA LOCAL



INTRO DUCCIÓN

La Cámara Empresaria de Tandil (CET) y la Facultad de Ciencias Económicas de la Universidad Nacional del Centro de la Provincia de Buenos Aires (FCE-UNICEN) han acordado trabajar conjuntamente en la elaboración de indicadores que permitan caracterizar la marcha económica de Tandil.

En este marco, se elaborará un informe mensual donde se expondrán algunos indicadores seleccionados, de forma tal que pueda ser monitoreada su evolución.

Además, se puede consultar una plataforma digital con la información a la fecha de todos los indicadores relevados, a la que se puede acceder desde la página web de la Cámara Empresaria, el sitio de la Facultad de Ciencias Económicas o bien desde <https://indicadores.unicen.edu.ar>



ÍNDICE

■ Resumen ejecutivo	5
■ Tabla resumen	9
1. Sector fiscal	10
1.1. Coparticipación y otros fondos transferidos al Municipio de Tandil	10
1.2. Recaudación municipal	15
2. Sector financiero	19
2.1. Depósitos	19
2.2. Préstamos	22
2.3. Préstamos/Depósitos	23
3. Sector automotriz	26
3.1. Inscripciones iniciales de vehículos	26
3.2. Transferencias de vehículos	29
3.3. Venta de nafta, gas oil y GNC al público	32
4. Sector agrícola	37
4.1. Superficie sembrada	37
4.2. Venta de combustibles al agro	40



ÍNDICE

5.	Sector agroindustrial	42
	<u>5.1. Ganadería bovina</u>	42
	<u>5.2. Ganadería porcina</u>	48
6.	Actividad turística	52
	<u>6.1. Tasa de ocupación de Habitaciones</u>	52
	<u>6.2. Tasa de ocupación de Plazas</u>	54
	<u>6.3 Viajeros</u>	56
7.	Construcción	59
	<u>7.1. Permisos de edificación</u>	59
8.	Consumo energético	63
	<u>8.1. Energía eléctrica</u>	63
	<u>8.2. Gas natural</u>	67
9.	Residuos	73
	<u>9.1. Toneladas de residuos generados</u>	73
	<u>9.2 Composición de los residuos tratados</u>	74



RESUMEN EJECUTIVO

Sector fiscal | En el mes de diciembre, los montos transferidos por el Estado provincial al Municipio de Tandil crecieron nominalmente un 30%, lo que se tradujo en una caída real superior al 17%. La recaudación local, por su parte, creció 50%, por lo que la caída real de este flujo de dinero se mantuvo por debajo del 5%.

Sector financiero | El crecimiento de los depósitos en términos nominales durante el tercer trimestre no logró compensar la pérdida de poder adquisitivo de la moneda, dada por la variación de los precios. Esto dio lugar a marcadas reducciones en los fondos depositados en términos reales en todos los niveles administrativos. Por su parte, los préstamos exhiben una peor performance relativa: las variaciones nominales se tradujeron en caídas reales cercanas al 30% a nivel local, provincial y nacional.

Sector automotriz | Luego de 20 meses de caídas mensuales e interanuales ininterrumpidas, las inscripciones iniciales del mes de enero presentaron un comportamiento positivo a nivel local (+10% interanual). El mercado de vehículos usados, por su parte, inició el año con variaciones interanuales positivas,

RESUMEN EJECUTIVO

aunque en una magnitud relativa marcadamente inferior a la observada en el mes de diciembre. Por otro lado, las ventas de gas oil y GNC continúan siendo los dos únicos combustibles que presentan variaciones interanuales positivas, y un crecimiento tendencial más marcado.

Sector agrícola | En el mes de enero, los volúmenes comercializados de gas oil se incrementaron 0,8% en relación a los correspondientes al mismo mes de 2019, aunque el registro se ubica por debajo de la línea tendencial.

Sector agroindustrial | El volumen de faena bovina a nivel local se redujo más de 10% en el mes de enero en términos interanuales, y algo similar ocurrió con el número de medias reses introducidas fiscalizadas. Por otro lado, el número de cabezas de ganado trasladadas fuera de Tandil se redujo algo menos del 10%, según datos del mes de octubre.

En cuanto al ganado porcino, los kilogramos de fiambres, carne trozada y menudencias que pasaron por la instancia de fiscalización se redujeron más de 30% interanualmente en enero, mientras que el número de guías de tránsito presentó una variación positiva de magnitud similar en el mes de octubre.

RESUMEN EJECUTIVO

Turismo | Las tasas de ocupación de habitaciones y plazas, así como el flujo de viajeros recibidos por la ciudad de Tandil, se contrajeron en términos mensuales, interanuales y promedio en el mes de noviembre. La provincia de Buenos Aires es el destino con mejor desempeño turístico, si bien el turismo nacional mantiene pequeñas variaciones positivas en las variables bajo análisis.

Construcción | La construcción local, medida a partir de los permisos de edificación para construcción nueva otorgados por el municipio, acumula en el año una caída de 16,5%, si bien la baja interanual en el mes de noviembre superó el 20%.

Consumo energético | En el mes de diciembre de 2019 se registró el menor consumo eléctrico de los últimos tres años, si bien los componentes de mayor gravitación sobre el total (consumo residencial y de comercios e industrias) presentaron ligeras variaciones positivas. Por su parte, a partir de datos a septiembre y con excepción del expendio de GNC, se contrajeron todos los tipos de consumo de gas, siendo notable la reducción relativa del consumo industrial.

Residuos | En el mes de diciembre de 2019 se generaron 5.027 toneladas de residuos, registrando un crecimiento de más de 10% en relación a lo observado en el mismo período de 2018. En relación a las corrientes de residuos que se reciben en los Puntos Limpios de la ciudad para su posterior



RESUMEN EJECUTIVO

tratamiento, se observa que el predomina la separación de papel y cartón, seguido por el plástico y el vidrio.

TABLA RESUMEN

Sección	Indicador		Último dato disponible	Var. Interanual	Var. Acumulada	Var. Período Anterior	
Sector fiscal	1	Coparticipación	Nominal	Dic-19	30,0%	34,9%	2,3%
			Real		-17,5%	-13,8%	-1,6%
	2	Recaudación	Nominal	Dic-19	50,7%	49,9%	4,9%
			Real		-4,3%	-4,4%	-0,5%
Sector financiero	3	Depósitos	Nominal	III Trim. 2019	31,1%	44,1%	6,7%
			Real		-14,9%	-6,5%	-3,8%
	4	Préstamos	Nominal		-1,7%	5,3%	-0,4%
			Real		-36,2%	-31,6%	-11,0%
Sector automotriz	5	Inscripciones iniciales de vehículos	Ene-20	9,6%	9,6%	1,2%	
	6	Transferencias de vehículos	Ene-20	11,5%	11,5%	1,0%	
	7	Ventas de nafta	Ene-20	-0,2%	-0,2%	0,0%	
	8	Ventas de Gas Oil	Ene-20	16,4%	16,4%	1,3%	
	9	Ventas de GNC	Ene-20	2,3%	2,3%	0,2%	
Sector agroindustrial	10	Faena bovina	Ene-20	-11,4%	-11,4%	-1,1%	
	11	Guías de tránsito bovinos	Oct-19	-8,7%	-3,5%	-0,8%	
	12	Bovinos introducidos fiscalizados	Ene-20	-9,9%	-9,9%	-0,8%	
	13	Guías de tránsito porcinos	Oct-19	34,4%	9,2%	2,6%	
	14	Fiambres fiscalizados	Ene-20	-31,9%	-31,9%	-3,9%	
	15	Carne trozada y menudencias fiscalizadas	Ene-20	-30,1%	-30,1%	-2,6%	
	16	Superficie sembrada - soja	Campaña 2017/18	-2,1%	--	--	
	17	Superficie sembrada - maíz	Campaña 2017/18	25,3%	--	--	
	18	Superficie sembrada - girasol	Campaña 2017/18	13,1%	--	--	
	19	Superficie sembrada - cebada cervecera	Campaña 2017/18	-12,5%	--	--	
Actividad turística	20	Superficie sembrada - trigo	Campaña 2017/18	-19,0%	--	--	
	21	Tasa de ocupación habitaciones (en p.p.)	Nov-19	-3,81	-3,18	-0,32	
	22	Tasa de ocupación plazas	Nov-19	-1,10	-0,93	-0,09	
Construcción	23	Viajeros	Nov-19	-17,8%	-11,8%	-2,0%	
Consumo energético	24	Permisos de edificación	Nov-19	-23,6%	-16,5%	-1,6%	
	25	Consumo eléctrico	Dic-19	-2,0%	-6,8%	-0,2%	
	26	Número de suministros de energía eléctrica	Dic-19	1,9%	1,8%	0,2%	
	27	Consumo de gas natural	Sept-19	-12,7%	-14,6%	-2,2%	
Residuos	28	Número de suministros de gas natural	Sept-19	1,1%	1,0%	0,1%	
	29	Toneladas de residuos generados	Dic-19	13,2%	3,9%	1,1%	

1

Sector Fiscal

En esta sección se exponen las transferencias recibidas por el Municipio de Tandil, a partir de datos de la Dirección Provincial de Coordinación Municipal y Programas de Desarrollo de la Subsecretaría de Política y Coordinación Económica y Estadística del Ministerio de Economía de la Provincia de Buenos Aires. Además, se presentan los datos de recaudación a nivel municipal, provincial y nacional, para aquellos tributos que se encuentran vinculados al desempeño de la actividad económica.

Los precios que se usaron para deflactar las series nominales corresponden al Índice de Precios al Consumidor (IPC)¹, publicado por el Instituto Nacional de Estadísticas y Censos (INDEC).

1.1. Coparticipación y otros fondos transferidos al Municipio de Tandil

VARIACIÓN	TANDIL		CONSOLIDADO 135 MUNICIPIOS	
	NOMINAL	REAL	NOMINAL	REAL
Diciembre 2019 vs. Diciembre 2018	+30,0% ▲	-17,5% ▼	+29,5% ▲	-17,8% ▼
Acumulado a Diciembre 2019 vs. Acumulado a Diciembre 2018	+34,9% ▲	-13,8% ▼	+34,1% ▲	-14,2% ▼
Diciembre 2019 vs. Noviembre 2019	+2,3% ▲	-1,6% ▼	+2,1% ▲	-1,6% ▼

1 Se utilizó el componente núcleo del IPC correspondiente a la región pampeana.

1

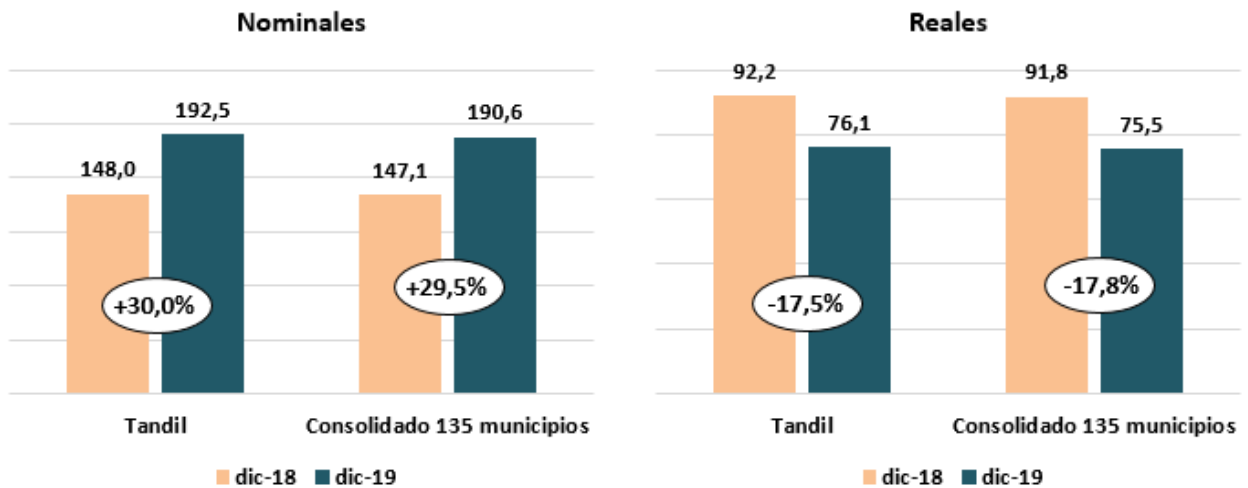
El Municipio de Tandil recibe, mensualmente, fondos recaudados por los estados provincial y nacional. Dichas transferencias se instrumentan a través del régimen de coparticipación, principal fuente, y de otros esquemas. Dentro de este sistema, también se incluye la recaudación de impuestos provinciales a cargo del municipio (inmobiliario rural, pequeños contribuyentes de ingresos brutos y automotor).

Los \$129.696.914 recibidos por el Municipio de Tandil, en diciembre de 2019, representan un aumento de 30% si se compara con el mismo mes de 2018. De esta manera, en 2019, se registró un incremento interanual de las transferencias del orden del 34,9%. Sin embargo, corrigiendo tales valores por inflación, las transferencias se redujeron, en términos reales, 17,5% y 13,8%, respectivamente.

Lo mismo ocurre con el resto de los municipios de la provincia de Buenos Aires: en diciembre, el incremento nominal interanual de las transferencias asciende a 29,5%, mientras que la caída real se acerca al 18%. Considerando los datos anuales, el aumento nominal interanual fue de 34,1% dando lugar a una baja real del 14,2%.

1

Transferencias al Municipio de Tandil Índice base 2017=100

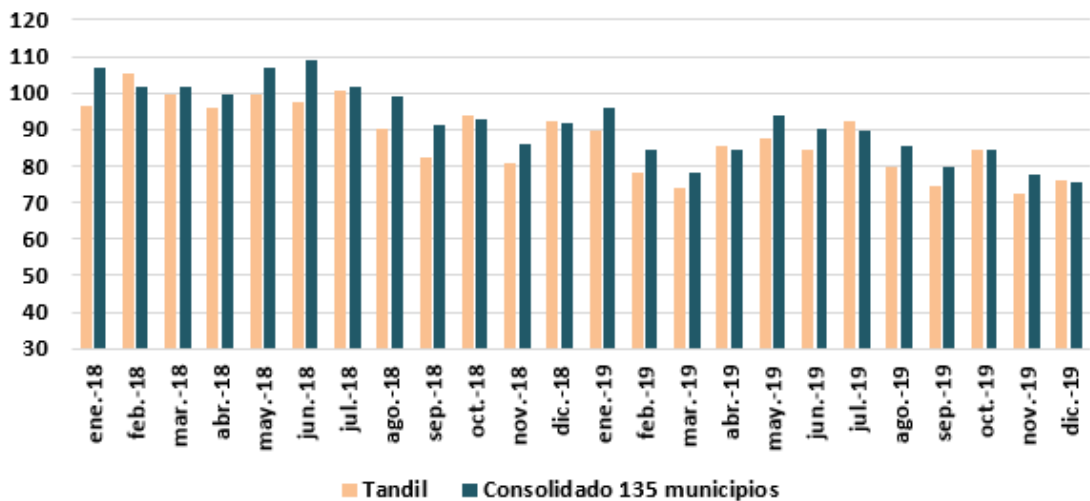


Fuente: Elaboración propia en base a datos de la Dirección Provincial de Coordinación Municipal y Programas de Desarrollo del Ministerio de Economía de la PBA y de INDEC.

La evolución mensual de los montos transferidos, normalizados a efectos de facilitar la comparación de las magnitudes, muestra, tanto para Tandil como para el conjunto de municipios de la provincia de Buenos Aires, dos fenómenos. El primer aspecto tiene que ver con el nivel de transferencias, en promedio, durante el 2019 fueron un 14% inferiores a las de 2018. En tanto, el segundo factor se refiere a la tasa de caída observada. Si bien, excluyendo el nivel extraordinario del mes de julio, las transferencias se muestran relativamente estables en 2019, se aprecia una aceleración en la tasa de caída en la segunda parte del año.

1

Transferencias reales al municipio de Tandil Índice base 2017=100 Promedio móvil 12 meses



Fuente: Elaboración propia en base a datos de la Dirección Provincial de Coordinación Municipal y Programas de Desarrollo del Ministerio de Economía de la PBA y de INDEC.

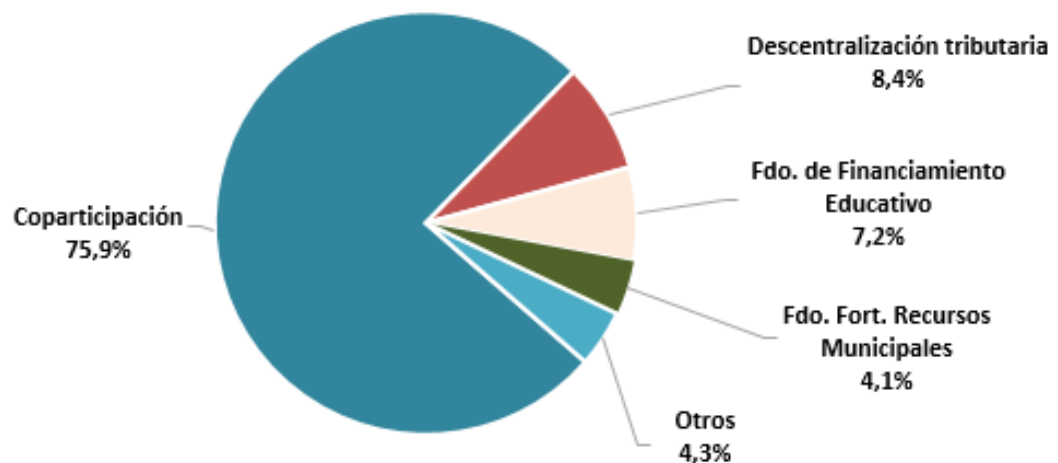
En cuanto a la composición de los fondos recibidos, las proporciones se mantienen prácticamente constantes mes a mes. En el acumulado a diciembre de 2019, cerca del 84% de los recursos derivaron de la coparticipación de impuestos (incluyendo el componente correspondiente a los tributos descentralizados), seguido del fondo de financiamiento educativo (7,2%) y del fondo de fortalecimiento de recursos municipales (4,1%). El resto de las fuentes aportó el 4,3%².

² El resto de las fuentes incluye los montos transferidos en concepto de fondo municipal de inclusión social, juegos de azar, fondo de programas sociales y saneamiento ambiental, fondo de infraestructura municipal, fondo compensador por Decreto PEN 836/18, fondo Ley 14.890 y omisión de la distribución de la coparticipación 2018.

1

Existen ligeras diferencias al comparar esta distribución con su equivalente de los 135 municipios bonaerenses. La coparticipación total representa el 80% de las transferencias consolidadas, si bien la mayor diferencia se origina en el tramo descentralizado de los impuestos coparticipables (en Tandil este concepto representa el 8,4% de las transferencias, mientras que el consolidado provincial es de 3,6%). El componente de fondo de financiamiento educativo asciende a 8,6%, y el correspondiente al fondo de fortalecimiento de recursos municipales prácticamente no cambia (4,2% en el total provincial).

Montos transferidos por concepto Acumulado a Diciembre 2019



Fuente: Elaboración propia en base a datos de la Dirección Provincial de Coordinación Municipal y Programas de Desarrollo del Ministerio de Economía de la PBA y de INDEC.

1

1.2. Recaudación municipal

Se han seleccionado, a nivel municipal, los datos correspondientes a los fondos ingresados en concepto de Tasa Unificada de Actividades Económicas (TUAE), publicados en la Plataforma de Indicadores Locales del Municipio de Tandil.

A nivel provincial, se ha escogido el Impuesto sobre los Ingresos Brutos (IIBB). Si bien las bases imponibles no son totalmente coincidentes, son gravámenes similares y se encuentran correlacionados positivamente, por lo que son comparables. Los datos de IIBB se encuentran disponibles en el sitio web de la Dirección Provincial de Política Tributaria, dependiente de la Subsecretaría de Hacienda de la Provincia de Buenos Aires.

Finalmente, a nivel nacional, computamos la recaudación del Impuesto al Valor Agregado (IVA), cuya serie se encuentra disponible en la página web de la Subsecretaría de Ingresos Públicos del Ministerio de Economía de la Nación. Nuevamente, la base imponible y el método de determinación del IVA no es coincidente con los tributos mencionados previamente, pero, al impactar sobre la actividad económica, las series de recaudación exhiben una alta correlación positiva.

1

VARIACIÓN	TUAE		IIBB		IVA	
	NOMINAL	REAL	NOMINAL	REAL	NOMINAL	REAL
Diciembre 2019 vs. Diciembre 2018	+50,7%▲	-4,3% ▼	+40,9%▲	-10,5% ▼	+35,5%▲	-14,0% ▼
Acumulado a Diciembre 2019 vs. Acumulado a Diciembre 2018	+49,9%▲	-4,4% ▼	+37,0%▲	-12,4% ▼	+38,7%▲	-11,0% ▼
Diciembre 2019 vs. Noviembre 2019	+4,9%▲	-0,5% ▼	+2,9%▲	-0,9% ▼	+2,4%▲	-1,1% ▼

En el mes de diciembre el Municipio recaudó, en concepto de la Tasa Unificada de Actividades Económicas, \$ 34.793.821, significando, en términos interanuales, un incremento nominal cercano al 50%, variación similar a la exhibida por la recaudación anual de esta tasa. Al mismo tiempo, excluyendo el factor inflacionario, tales valores significaron una baja real de la recaudación superior al 4%.

A nivel provincial y nacional, por su parte, los aumentos nominales han sido menores y, consecuentemente, las caídas reales más pronunciadas.

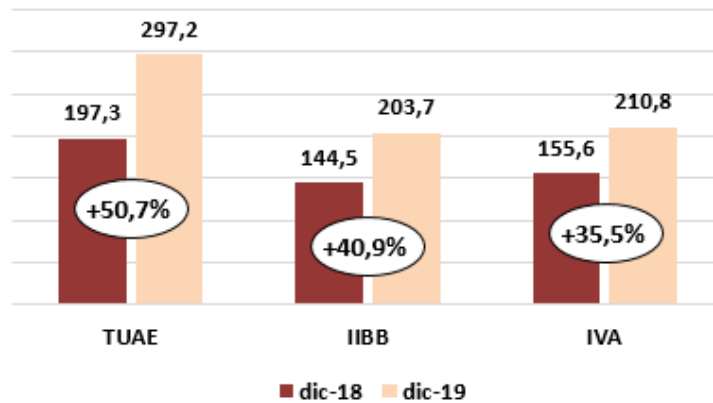
La recaudación nominal del Impuesto a los Ingresos Brutos, que en diciembre alcanzó los 25.761 millones de pesos, aumentó 40,9% interanualmente y 37% en el acumulado del año, mientras que en términos reales se redujo 10,5% y 12,4%, respectivamente.

Finalmente, los \$ 134.422 millones que ingresaron a las arcas nacionales en concepto de Impuesto al Valor Agregado en

1

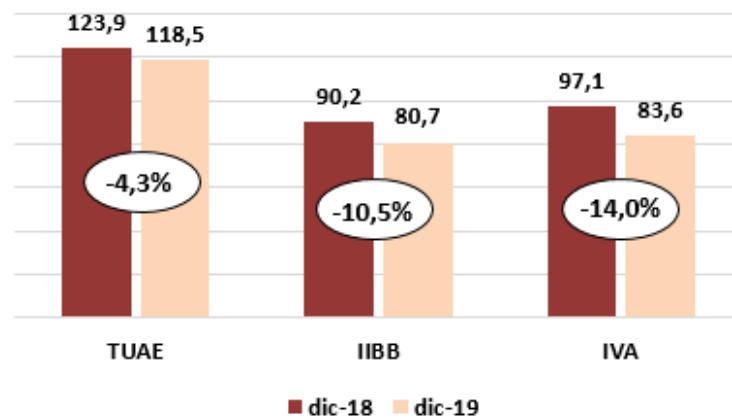
diciembre, representan un aumento interanual nominal de 35,5%, y una baja real de 14%. Si se acumula el año completo, el aumento nominal es ligeramente superior (+38,7%), y la baja algo menor (-11%).

Recaudación nominal Índice base 2017 = 100



Fuente: Elaboración propia en base a datos de la Plataforma de Indicadores Locales, la Dirección Provincial de Política Tributaria, la Subsecretaría de Ingresos Públicos del Ministerio de Economía de la Nación e INDEC.

Recaudación real Índice base 2017 = 100

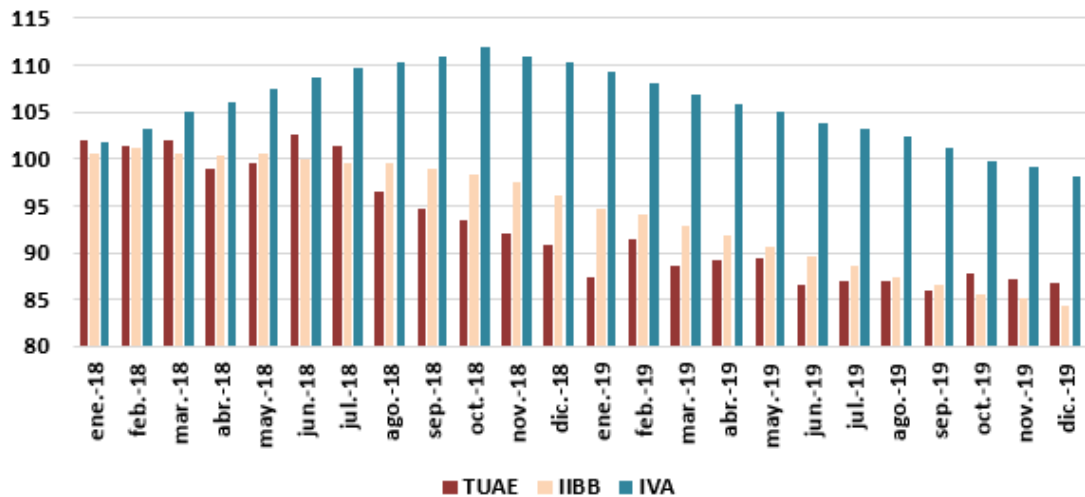


Fuente: Elaboración propia en base a datos de la Plataforma de Indicadores Locales, la Dirección Provincial de Política Tributaria, la Subsecretaría de Ingresos Públicos del Ministerio de Economía de la Nación e INDEC.

1

Si se excluye el componente estacional de las series y se expresan en moneda constante (base 2017), se concluye que existe una tendencia decreciente en la recaudación real desde hace ya más de un año. La recaudación en concepto de Tasa Unificada de Actividades Económicas a nivel local y de Impuesto a los Ingresos Brutos a nivel provincial, exhiben valores inferiores a los de 2017 desde mediados de 2018, en tanto el IVA logró mantenerse por encima hasta octubre de 2019.

Recaudación real Índice base 2017 = 100 Promedio móvil 12 meses



Fuente: Elaboración propia en base a datos de la Plataforma de Indicadores Locales, la Dirección Provincial de Política Tributaria, la Subsecretaría de Ingresos Públicos del Ministerio de Economía de la Nación e INDEC.

2 Sector Financiero

Se presentan en esta sección datos sobre depósitos y préstamos de entidades financieras radicadas en Tandil. Los montos nominales están disponibles en la página oficial del Banco Central de la República Argentina³, y el índice de precios utilizado para deflactar las series es el IPC⁴ del Instituto Nacional de Estadísticas y Censos (INDEC).

2.1. Depósitos

VARIACIÓN	TANDIL		BUENOS AIRES		ARGENTINA	
	NOMINAL	REAL	NOMINAL	REAL	NOMINAL	REAL
III Trimestre 2019 vs. III Trimestre 2018	+31,1% ▲	-14,9% ▼	+24,5% ▲	-19,2% ▼	+19,2% ▲	-22,7% ▼
Acumulado al III Trim. 2019 vs. Acumulado al III Trim. 2018	+44,1% ▲	-6,5% ▼	+43,9% ▲	-6,6% ▼	+38,3% ▲	-10,3% ▼
III Trimestre 2019 vs. II Trimestre 2019	+6,7% ▲	-3,8% ▼	+5,3% ▲	-5,0% ▼	+4,4% ▲	-6,2% ▼

En el tercer trimestre, el incremento de los montos depositados en entidades financieras radicadas en Tandil ascendió a 31,1% interanual, lo que representa una marcada desaceleración en el crecimiento observado en el trimestre

³ El BCRA tiene una demora de prácticamente dos años en quitar el carácter de “provisorio” a los datos, por lo que las series de préstamos y depósitos de trimestres anteriores cambian con cada actualización.

⁴ Se utilizó el componente núcleo del IPC correspondiente a la región pampeana.

2

previo (+49,6% interanual). Si se contempla el aumento de los precios en el periodo, los montos depositados se vieron contraídos 14,9%, y acumulan en el año una baja de 6,5%.

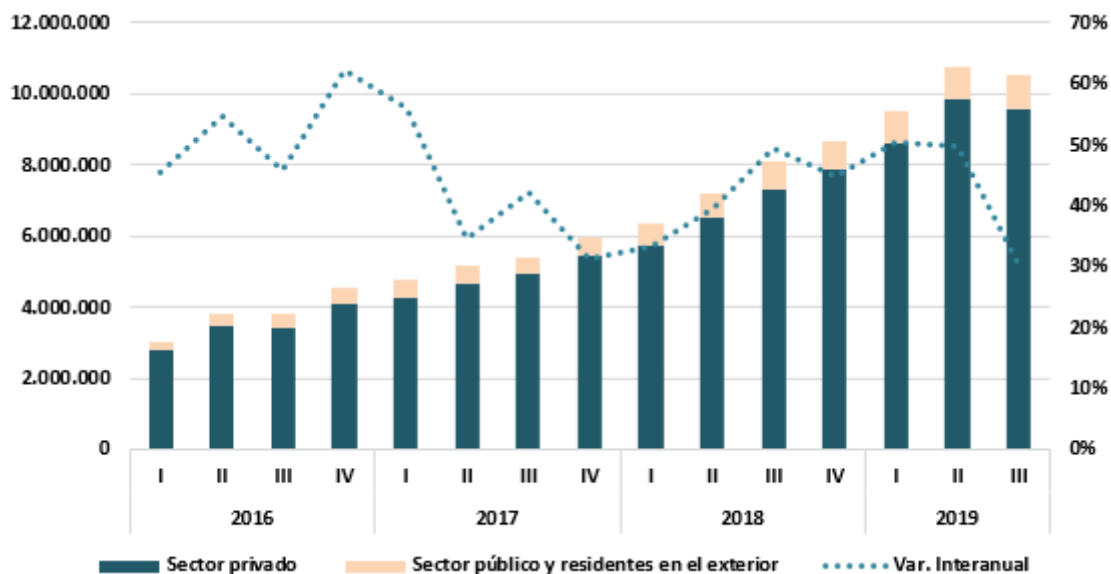
A nivel provincial y nacional, las variaciones interanuales nominales son algo menores (+24,5% y +19,2% respectivamente), lo que se traduce en caídas reales más marcadas (-19,2% y -22,7%). De esta forma, el tercer trimestre exhibe una peor performance relativa y reduce el crecimiento acumulado en los primeros nueve meses del año a valores cercanos al 40% en los tres niveles (hacia el segundo trimestre, el acumulado alcanzaba aumentos de 50%).

Como se observa en el gráfico que se presenta a continuación, alrededor del 90% de los depósitos totales corresponde al sector privado no financiero, y solo el 10% restante se origina en el sector público no financiero y en los residentes en el exterior –aunque con cierta tendencia creciente de este último componente.

2

Depósitos en entidades financieras radicadas en Tandil

Saldos a la fecha en miles de pesos, evolución trimestral



Fuente: Elaboración propia en base a datos del BCRA.

2.2. Préstamos

VARIACIÓN	TANDIL		BUENOS AIRES		ARGENTINA	
	NOMINAL	REAL	NOMINAL	REAL	NOMINAL	REAL
III Trimestre 2019 vs. III Trimestre 2018	-1,7% ▼	-36,2% ▼	+5,9% ▲	-31,3% ▼	+8,6% ▲	-29,5% ▼
Acumulado al III Trim. 2019 vs. Acumulado al III Trim. 2018	+5,3% ▲	-31,6% ▼	+7,7% ▲	-30,1% ▼	+14,6% ▲	-25,6% ▼
III Trimestre 2019 vs. II Trimestre 2019	-0,4% ▼	-11,0% ▼	+1,5% ▲	-9,4% ▼	+2,2% ▲	-8,9% ▼

2

Durante el tercer trimestre del corriente año, los préstamos otorgados por las entidades financieras en territorio municipal se vieron reducidos en términos nominales (-1,7%), derivando en una contracción real fuerte si se incorpora el efecto del incremento de precios en el período (-36,2%). Si bien en el acumulado de los tres trimestres se observa un crecimiento nominal cercano al 5%, la caída real supera el 30%.

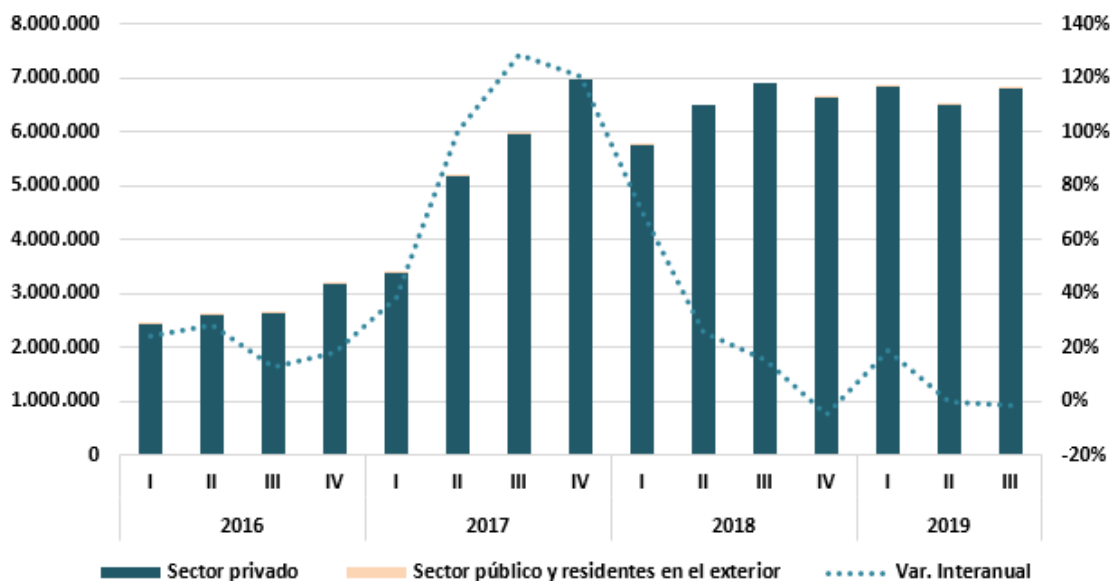
En los niveles provincial y nacional, la caída real es algo menor (alrededor de 30%), dada por el ligero incremento en los montos prestados en términos nominales (+5,9% y +8,6%, respectivamente). Acumulando los montos prestados en los primeros nueve meses del año, la baja real ha sido menor a nivel nacional (-25,6% vs. -30,1% en la provincia de Buenos Aires).

En el caso de los préstamos, la proporción correspondiente al sector privado no financiero es aún mayor que la observada en los depósitos: en todo el período bajo análisis supera el 99%.

2

Préstamos de entidades financieras radicadas en Tandil

Saldos a la fecha en miles de pesos, evolución trimestral



Fuente: Elaboración propia en base a datos del BCRA.

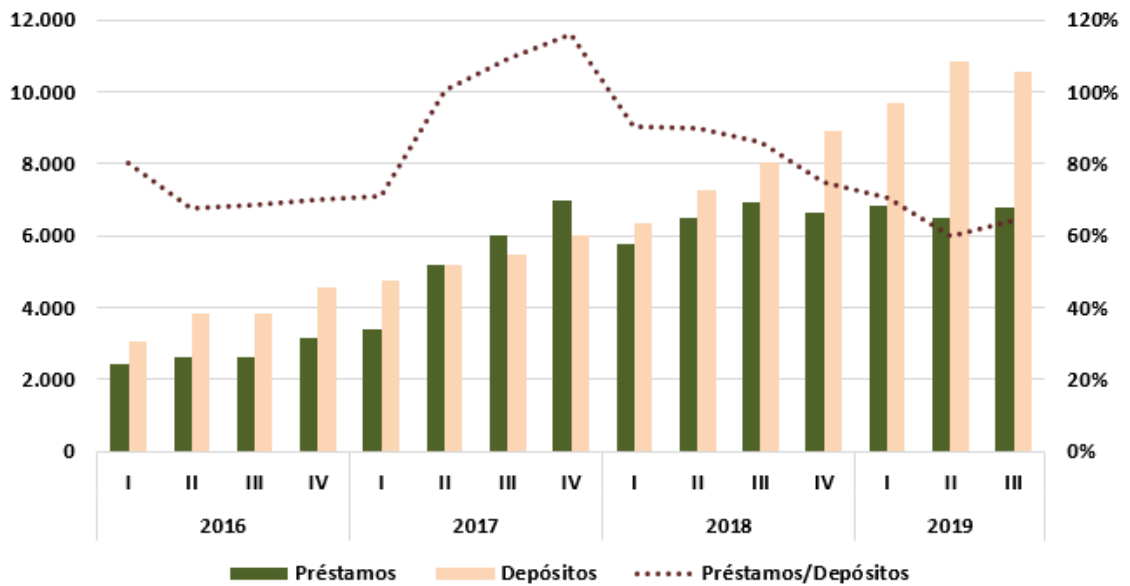
2.3. Préstamos/Depósitos

Finalmente, resulta pertinente observar los montos prestados en relación a los depositados. A este respecto, Tandil resulta en un acreedor neto en prácticamente todo el período bajo análisis, en tanto los depósitos superan a los préstamos.

De cualquier manera, el ratio préstamos/depósitos es marcadamente superior al que se registra a nivel provincial y nacional. En promedio, dicha proporción es algo menor al 60% en la provincia de Buenos Aires y en la Nación; en tanto, en Tandil, supera el 80% para el período bajo análisis.

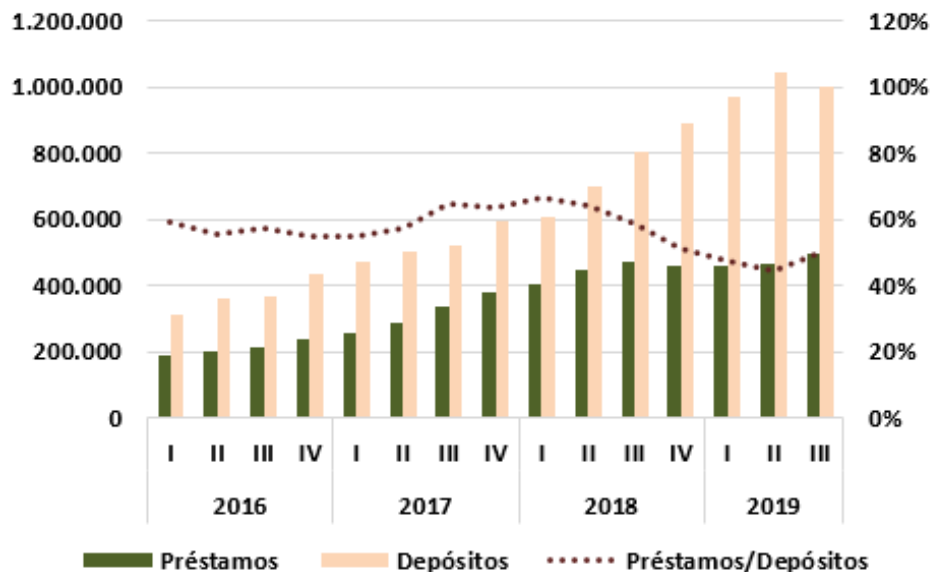
2

Préstamos y depósitos de entidades financieras radicadas en Tandil SalDOS a la fecha en millones de pesos



Fuente: Elaboración propia en base a datos del BCRA.

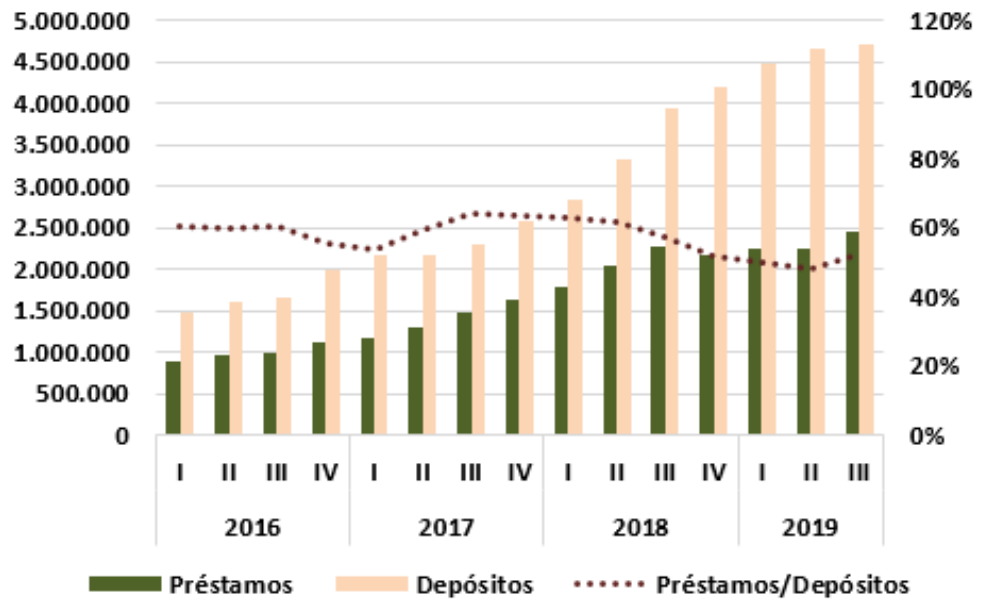
Préstamos y depósitos en BUENOS AIRES SalDOS a la fecha en millones de pesos



Fuente: Elaboración propia en base a datos del BCRA.

2

Préstamos y depósitos en ARGENTINA Saldos a la fecha en millones de pesos



Fuente: Elaboración propia en base a datos del BCRA.

3

Sector Automotriz

En esta sección se exponen los datos correspondientes a las inscripciones de vehículos cero kilómetro y usados según los registros de la Dirección Nacional de los Registros Nacionales de la Propiedad del Automotor y de Créditos Prendarios (DNRPA). Además, se presenta la evolución de las ventas al público de los principales combustibles (naftas, gas oil y GNC) en el partido de Tandil, a partir de datos de la Secretaría de Energía de la Nación.

3.1. Inscripciones iniciales de vehículos

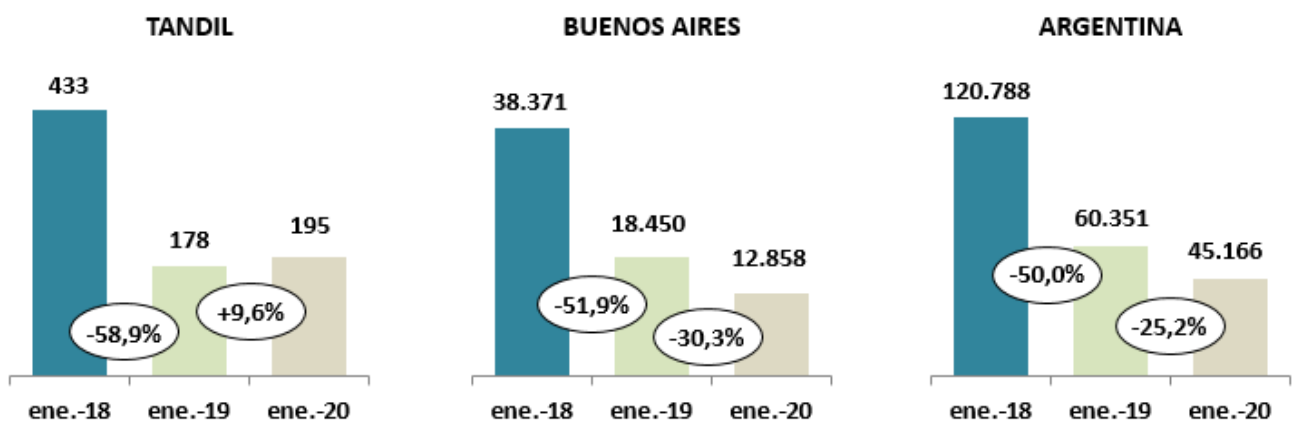
VARIACIÓN	TANDIL	BUENOS AIRES	ARGENTINA
Enero 2020 vs. Enero 2019	9,6% ▲	-30,3% ▼	-25,2% ▼
Acumulado a Enero 2020 vs. Acumulado a Enero 2019	9,6% ▲	-30,3% ▼	-25,2% ▼
Enero 2020 vs. Diciembre 2019	1,2% ▲	-4,2% ▼	-3,3% ▼

Luego de 20 meses de caídas mensuales e interanuales ininterrumpidas, las inscripciones iniciales del mes de enero presentaron un comportamiento positivo a nivel local: los 195 vehículos patentados en Tandil representan un aumento de 9,6% en relación a los 178 patentados en enero de 2019.

3

El movimiento de vehículos nuevos a nivel provincial y nacional, por el contrario, no ha logrado revertir la tendencia contractiva que caracteriza a este mercado desde hace más de un año y medio. En la provincia de Buenos Aires se vendieron 12.858 automóviles cero kilómetro en enero, 30,3% menos que los vendidos en el mismo mes de 2019, mientras que en el territorio nacional las 45.166 unidades comercializadas representan una baja de 25,2% en el mismo periodo.

Inscripciones iniciales de vehículos

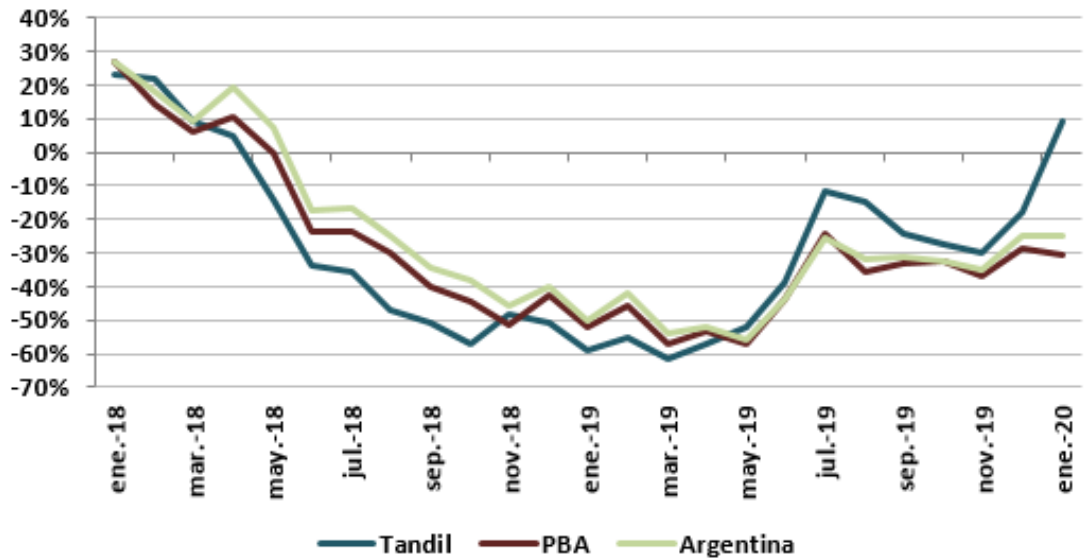


Fuente: Elaboración propia en base a datos de la DNRPA.

Como se observa en el gráfico que se presenta a continuación, el nivel local fue el que evidenció los indicios de la tendencia contractiva de forma más temprana, y durante un año exhibió las contracciones interanuales más marcadas. Posterior a mayo de 2019, las inscripciones iniciales en Tandil presentaron el mejor comportamiento relativo, llegando a salir del terreno negativo en el primer mes de 2020.

3

Inscripciones iniciales de vehículos Variación interanual

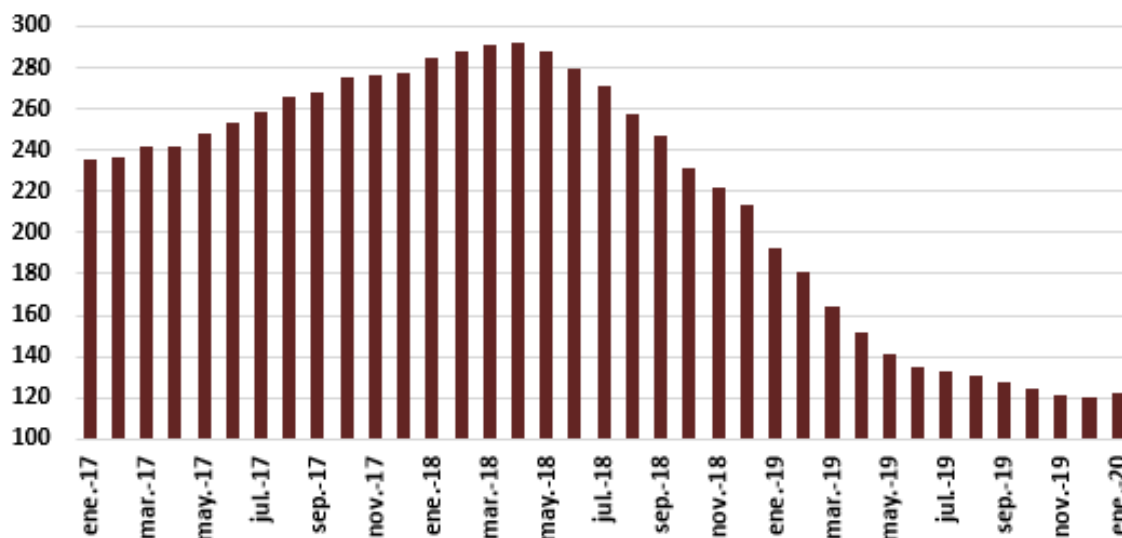


Fuente: Elaboración propia en base a datos de la DNRPA.

Finalmente, si se analiza una serie desestacionalizada, el mes de enero pareciera evidenciar un ligero quiebre en la evolución de las inscripciones iniciales de vehículos a nivel local. Resta observar la evolución de los próximos meses para concluir si esto representa un cambio de tendencia.

3

Inscripciones iniciales de vehículos Promedio móvil – 12 meses



Fuente: Elaboración propia en base a datos de la DNRPA.

3.2. Transferencias de vehículos

VARIACIÓN	TANDIL	BUENOS AIRES	ARGENTINA
Enero 2020 vs. Enero 2019	+11,5% ▲	+2,7% ▲	+3,3% ▲
Acumulado a Enero 2020 vs. Acumulado a Enero 2019	+11,5% ▲	+2,7% ▲	+3,3% ▲
Enero 2020 vs. Diciembre 2019	+1,0% ▲	+0,2% ▲	+0,3% ▲

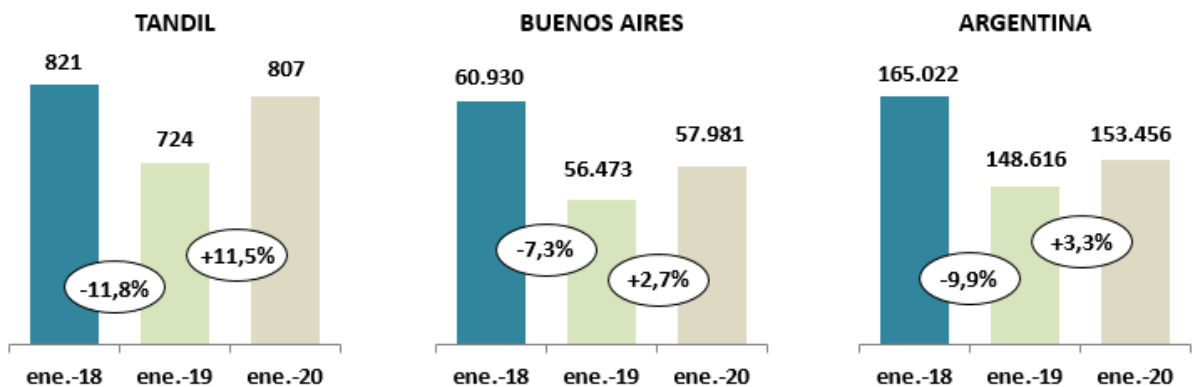
3

El mercado de vehículos usados inició el año con variaciones interanuales positivas en los tres niveles administrativos, aunque en magnitudes relativas marcadamente inferiores a las observadas en el mes de diciembre.

Los 807 vehículos transferidos en Tandil en el mes de enero representan un aumento de 11,5% en relación a los 724 movilizados en el mismo mes de 2019. Si bien este registro es superior al del mes de diciembre (696 automóviles), el incremento interanual en el último mes del año superó el 40%.

En la provincia de Buenos Aires se transfirieron 57.981 automóviles, y en todo el territorio nacional, 153.456. Estos valores se traducen en incrementos interanuales de 2,7% y 3,3%, respectivamente, y, de la misma forma que a nivel local, si bien superan al mes de diciembre en valor absoluto, la variación interanual de dicho periodo rondó el 15% en ambos niveles.

Vehículos transferidos

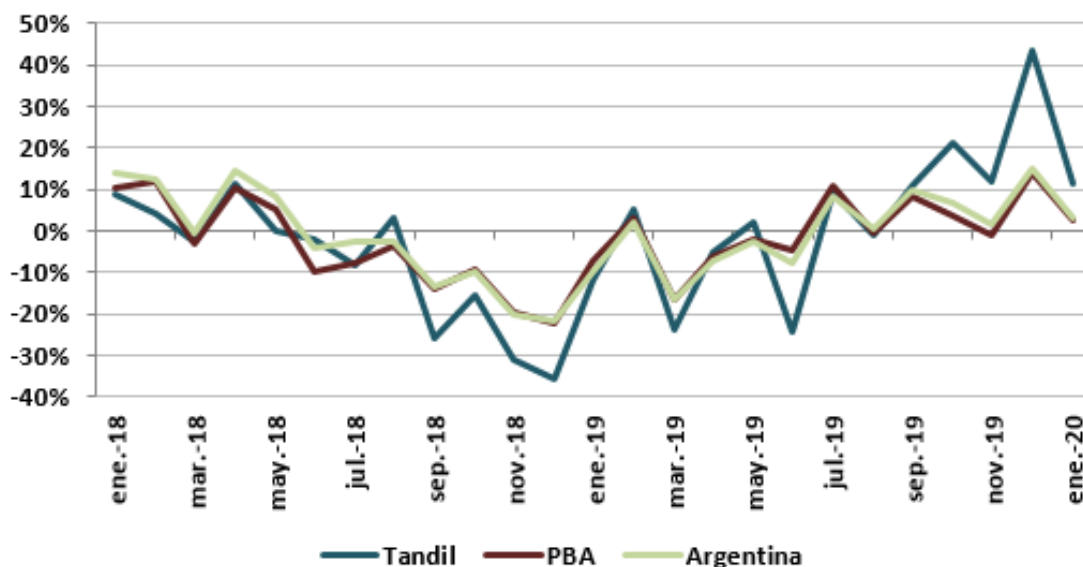


Fuente: Elaboración propia en base a datos de la DNRPA.

3

Un análisis gráfico resulta ilustrativo sobre este punto. Las variaciones interanuales de las transferencias de vehículos usados pasaron al terreno positivo en el segundo semestre de 2019, alcanzando su mejor desempeño relativo en el mes de diciembre.

Transferencias de vehículos Variación interanual

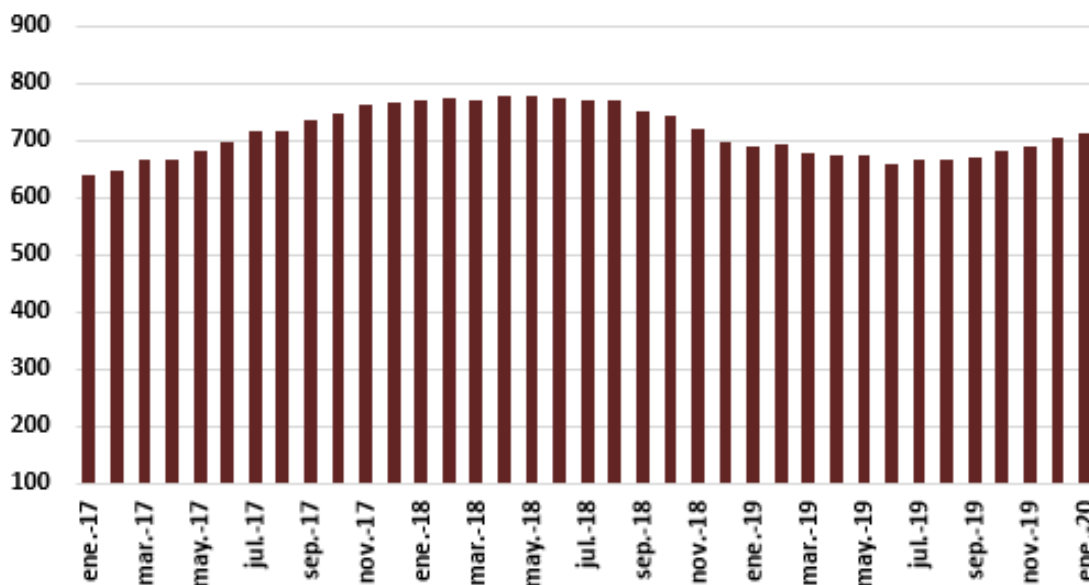


Fuente: Elaboración propia en base a datos de la DNRPA.

De cualquier manera, en términos absolutos y quitando los efectos de la estacionalidad de la serie, el mes de enero continúa con la tendencia creciente que se observa en este mercado desde mediados de 2019. El gráfico que se presenta a continuación ilustra las transferencias de vehículos a nivel local, pero también representa los escenarios provincial y nacional.

3

Transferencias de vehículos en Tandil Promedio móvil – 12 meses



Fuente: Elaboración propia en base a datos de la DNRPA.

3.3. Venta de nafta, gas oil y GNC al público

VARIACIÓN	TANDIL	BUENOS AIRES	ARGENTINA
Enero 2020 vs. Enero 2019	-0,2% ▼	+16,4% ▲	+2,3% ▲
Acumulado a Enero 2020 vs. Acumulado a Enero 2019	-0,2% ▼	+16,4% ▲	+2,3% ▲
Enero 2020 vs. Diciembre 2019	-0,02% ▼	+1,3% ▲	+0,2% ▲

3

Por quinto mes consecutivo, el gas oil presentó el mayor incremento relativo en los volúmenes comercializados de combustibles. Los 2.944 metros cúbicos vendidos en el mes de enero representan un incremento promedio de 16,4% respecto al el mismo mes de 2019. Este crecimiento se explica, fundamentalmente, por la evolución que tuvieron las categorías no premium (+22,6%) que acrecentaron su participación en las ventas de este combustible. En efecto, en enero de 2020 alcanzaron el 66,3% del volumen comercializado, lo que implicó una mejora de 3,3 puntos porcentuales en comparación con el mismo mes de 2019. En tanto, el gas oil premium creció 6%, a pesar de la reducción de su participación relativa.

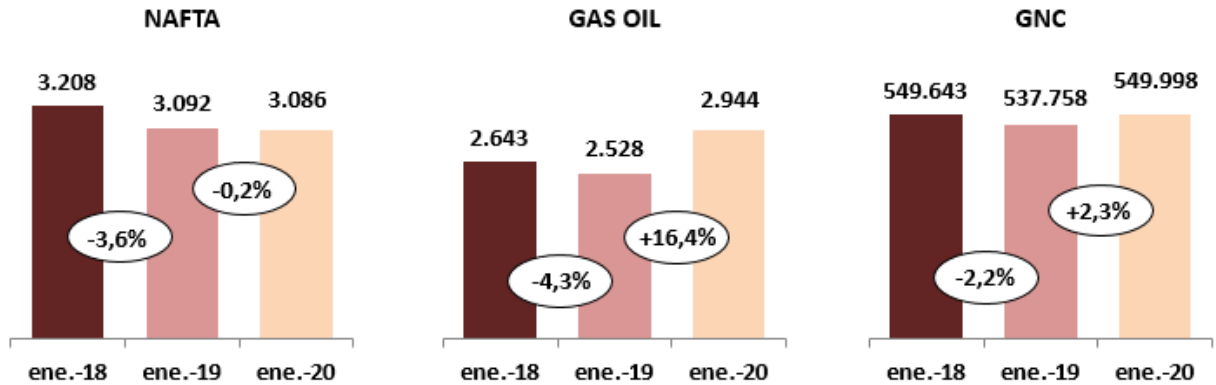
Las ventas de GNC, por su parte, alcanzaron los 549.998 metros cúbicos en enero, lo que se traduce en un incremento interanual de 2,3%.

Finalmente, la venta de nafta⁵ mostró un desempeño interanual negativo en el mes. Los 3.086 m³ vendidos representan una baja de 0,2% en relación a los registros de enero de 2019, si bien esto engloba comportamientos dispares según tipo de combustible: la nafta de mejor calidad vio incrementadas sus ventas 1,3% en términos interanuales, mientras que la de menor octanaje se redujo 0,7% en el período.

⁵ Se incluyen las naftas “súper” (entre 92 y 95 octanos) y las “premium” (más de 95 octanos).

3

Venta de combustibles por tipo En m³

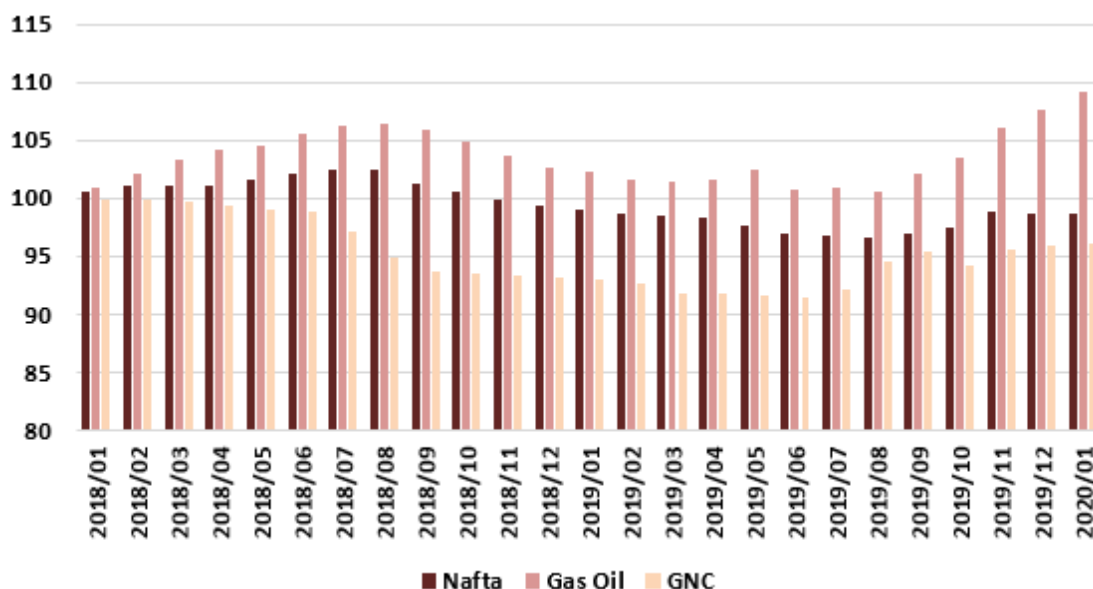


Fuente: Elaboración propia en base a datos de la Secretaría de Energía de la Nación.

A continuación se presenta la evolución del índice de ventas de combustibles, en función de los metros cúbicos comercializados, a los efectos de hacer comparables las magnitudes de tales fluidos.

De un análisis de tendencia se corrobora que el gas oil es el combustible con mejor desempeño de ventas desde mediados de 2019. Las ventas de nafta, aun con variaciones interanuales negativas, presentan un ligero crecimiento en el último semestre.

Volúmenes comercializados de combustible Índice base 2017=100



Fuente: Elaboración propia en base a datos de la Secretaría de Energía de la Nación.

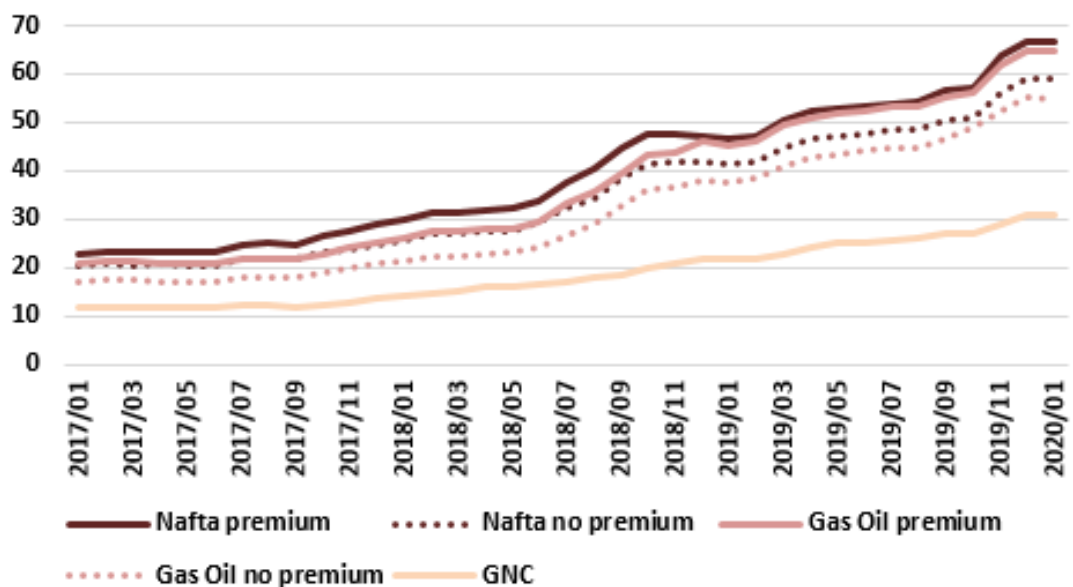
Resta hacer un comentario relativo a los precios. En líneas generales, se observan tendencias similares en la evolución de los precios de la nafta y el gas oil, aún más semejantes cuando se agrupan las variantes de mayor y menor calidad de cada tipo de combustible. En el mes de enero, el litro de nafta premium alcanzó los \$66,44 en promedio, y el análogo de gas oil, \$64,97. Estos valores representan incrementos interanuales de 42,5% y 43,4%, respectivamente, pero no presentan cambios en relación a los precios del mes de diciembre.

3

En cuanto a las variantes de menor calidad, el litro de nafta ascendió a \$58,95, mientras que el de gas oil promedió \$54,92. Nuevamente, aun con variaciones interanuales de 42,2% y 45,5%, respectivamente, estos precios no aumentaron en relación al último mes de 2019.

Finalmente, el GNC, cuya evolución de precios presenta un ritmo de crecimiento menos acentuado que los otros dos combustibles, se adquirió a valor de \$30,96 por metro cúbico en el mes de enero, 40,9% más caro que el valor al que se lo podía comprar en enero de 2019.

Precios promedio de los combustibles Evolución mensual



Fuente: Elaboración propia en base a datos de la Secretaría de Energía de la Nación.

4

Sector Agrícola

En esta sección se presenta información relativa al sector agropecuario. Para estimar la actividad, se seleccionaron datos de superficie sembrada por tipo de cultivo a nivel local, y venta de combustibles al sector. Las fuentes son el Ministerio de Agricultura, Ganadería y Pesca de la Nación y la Secretaría de Energía de la Nación.

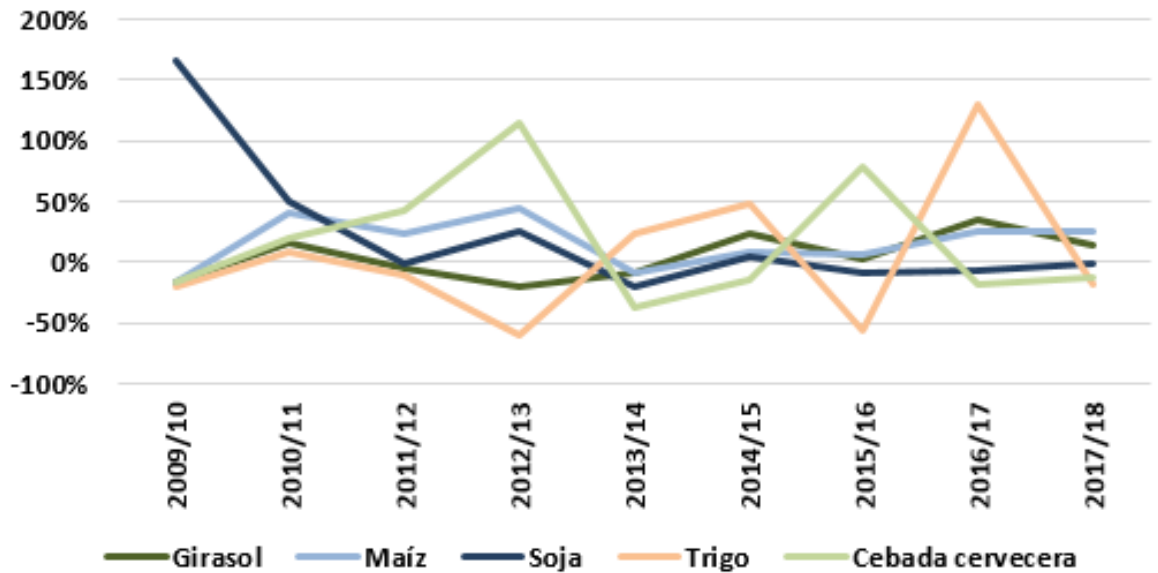
4.1. Superficie sembrada

VARIACIÓN	SOJA	MAÍZ	GIRASOL	CEBADA CERVECERA	TRIGO
Campaña 2017/18 vs. Campaña 2016/17	-2,1% ▼	+25,3% ▲	+13,1% ▲	-12,5% ▼	-19,0% ▼

En la campaña 2017/18 se observa un incremento en la superficie sembrada con maíz (+25,3%) y girasol (+13,1%) en relación a lo registrado en la campaña 2016/17, en tanto la superficie dedicada al cultivo de trigo, cebada cervecera y soja se redujo (-19%, 12,5% y -2,1%, respectivamente).

4

Superficie sembrada por cultivo Variación interanual



Fuente: Elaboración propia en base a datos del Ministerio de Agricultura, Ganadería y Pesca de la Nación.

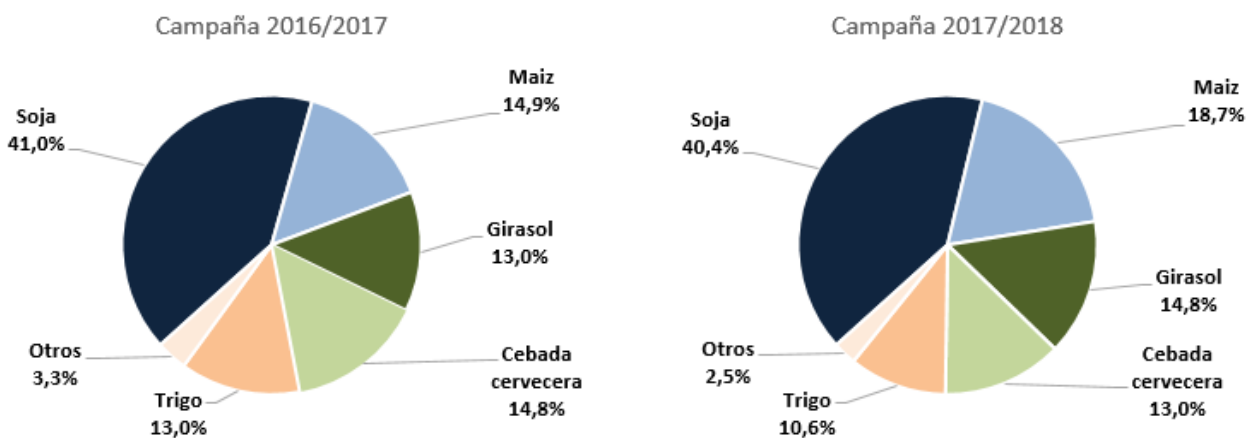
En el gráfico precedente se comprueba que no se puede detectar una clara tendencia acerca de la redistribución de la superficie sembrada a favor de cierto cultivo. Esta marcada variabilidad se debe a que la utilización sistemática de la tierra en un mismo cultivo genera mermas en el rendimiento por hectárea, a cuya necesaria rotación se suma el hecho de que dependiendo del momento del año de la cosecha se hace posible la siembra de determinados cereales u oleaginosas y no de otros. Además, la variación de los precios internacionales y las medidas de política dirigidas al sector influyen notablemente en estas fluctuaciones.

4

En la actualidad, la mayor proporción de la superficie municipal destinada a la actividad agrícola se utiliza para el cultivo de soja (alrededor de un 40%). El maíz ocupa el segundo lugar (entre un 15 y un 20% en las últimas dos campañas) y el girasol y la cebada cervecera alternan en el tercer lugar (entre un 13 y un 15% de las hectáreas sembradas entre 2016 y 2018).

El trigo, cultivo que antes del año 2009 gravitaba más que la soja en el total de hectáreas sembradas (ocupaba el 37,5% de la superficie local, muy por encima de la soja, que en segundo lugar ocupaba el 19,6%), se ubica en el cuarto lugar con valores que rondan el 10 y el 13%. Desde el sector, alegan que tal reducción se debe a la intervención estatal, que desde hace unos años alteró las rentabilidades relativas de los distintos cultivos.

Superficie sembrada por tipo de cultivo



“Otros” incluye avena, sorgo, trigo candeal, alpiste y colza.

Fuente: Elaboración propia en base a datos del Ministerio de Agricultura, Ganadería y Pesca de la Nación.

4

CULTIVO	SUPERFICIE SEMBRADA (% SOBRE EL TOTAL)									
	2008/2009	2009/2010	2010/2011	2011/2012	2012/2013	2013/2014	2014/2015	2015/2016	2016/2017	2017/2018
Alpiste	0,3%	0,2%	0,2%	0,2%	0,1%	1,3%	1,4%	0,3%	0,3%	0,3%
Avena	3,5%	1,5%	1,4%	1,5%	1,3%	2,3%	2,3%	1,6%	1,5%	1,7%
Cebada cervecera	10,4%	7,4%	6,7%	9,5%	18,0%	13,4%	10,5%	19,4%	14,8%	13,0%
Colza	1,1%	0,6%	0,4%	0,4%	0,4%	0,3%	0,6%	0,3%	0,3%	s/d
Girasol	18,8%	13,5%	11,9%	11,1%	7,8%	8,5%	9,7%	10,2%	13,0%	14,8%
Maiz	8,9%	6,3%	6,7%	8,2%	10,5%	11,4%	11,4%	12,7%	14,9%	18,7%
Soja	19,6%	44,9%	51,3%	50,1%	55,0%	52,6%	50,3%	47,4%	41,0%	40,4%
Sorgo	s/d	s/d	s/d	s/d	s/d	s/d	0,1%	1,0%	0,9%	0,2%
Trigo	37,5%	25,5%	21,0%	18,6%	6,7%	9,9%	13,5%	6,0%	13,0%	10,6%
Trigo candeal	s/d	s/d	0,2%	0,3%	0,1%	0,2%	0,2%	1,1%	0,3%	0,3%
TOTAL	100,0%	100,0%	100,0%	100,0%	100,0%	100,0%	100,0%	100,0%	100,0%	100,0%

Fuente: Elaboración propia en base a datos del Ministerio de Agricultura, Ganadería y Pesca de la Nación.

4.2. Venta de combustible al agro

VARIACIÓN	VENTA DE COMBUSTIBLE
Enero 2020 vs. Enero 2019	+0,8% ▲
Acumulado a Enero 2020 vs. Acumulado a Enero 2019	+0,8% ▲
Enero 2020 vs. Diciembre 2019	+0,1% ▲

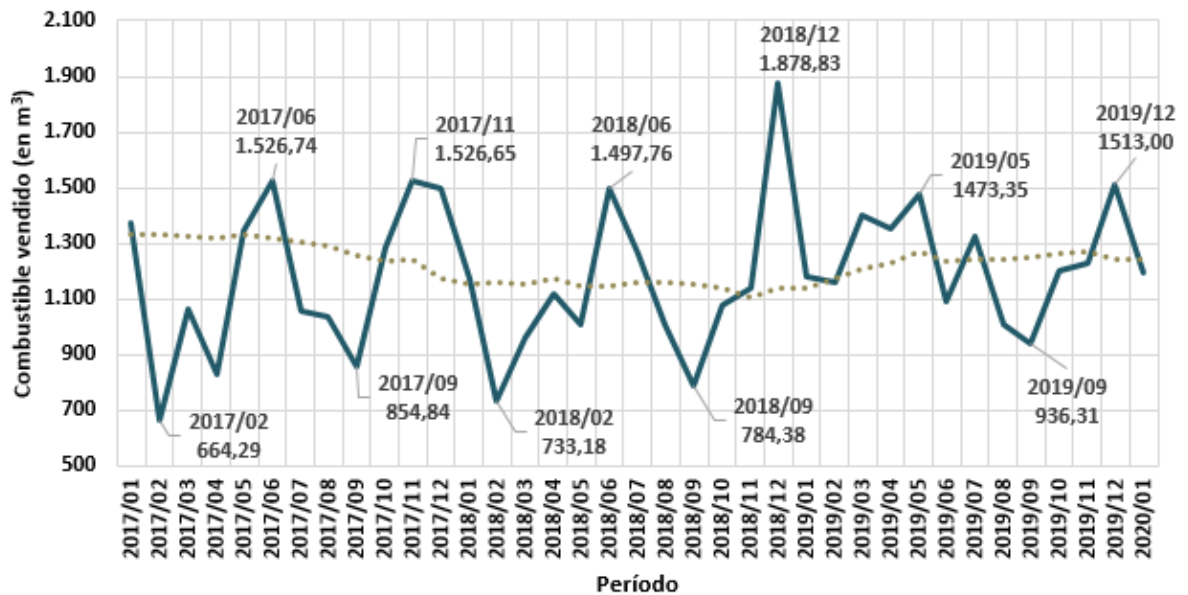
Un enfoque alternativo para abordar la evolución de la actividad económica, que permite observar variaciones en períodos más cortos que los dados por las campañas agrícolas, es el análisis de las ventas de combustible al sector.

En el mes de enero se comercializaron 1.192 m³ de gas oil para su utilización en maquinarias agrícolas, valor 0,8% superior al registrado en el mismo mes de 2019.

4

Observando la evolución histórica de la venta de combustible al sector, se detecta un marcado comportamiento estacional: el mes de enero, si bien presenta volúmenes comercializados mayores a los de enero de 2019, se encuentra por debajo de la línea de tendencia.

Venta de combustible al sector agropecuario Evolución mensual



Fuente: Elaboración propia en base a datos de la Secretaría de Energía de la Nación.

5

Sector Agroindustrial

En esta sección se presentan datos de faena bovina en frigoríficos a nivel municipal, provincial y nacional, provenientes del Ministerio de Agricultura, Ganadería y Pesca de la Nación. Además, se muestran estadísticas de tránsito de ganado bovino y porcino, a partir de datos del Departamento de Guías y Marcas del Municipio de Tandil, complementadas con información de fiambres, carne trozada y menudencias fiscalizadas de la Dirección de Bromatología Municipal.

5.1. Ganadería bovina

Faena bovina

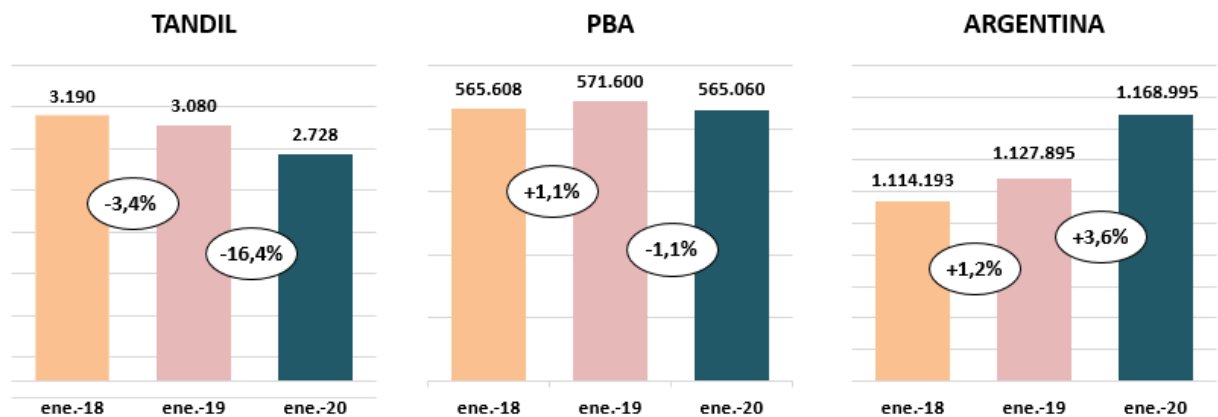
VARIACIÓN	TANDIL	BUENOS AIRES	ARGENTINA
Enero 2020 vs. Enero 2019	-11,4% ▼	-1,1% ▼	+3,6% ▲
Acumulado a Enero 2020 vs. Acumulado a Enero 2019	-11,4% ▼	-1,1% ▼	+3,6% ▲
Enero 2020 vs. Diciembre 2019	-1,1% ▼	-0,1% ▼	+0,3% ▲

El volumen de faena bovina a nivel local se redujo 11,4% interanual en el mes de enero, al pasar de 3.080 a 2.728 cabezas de ganado faenadas. En los frigoríficos de la provincia de Buenos Aires, por otro lado, las 565.060 cabezas de ganado faenadas representan una baja de 1,1% en el mismo periodo,

5

mientras que si se agregan todos los frigoríficos del país, el volumen de faena aumentó 3,6%.

Faena bovina



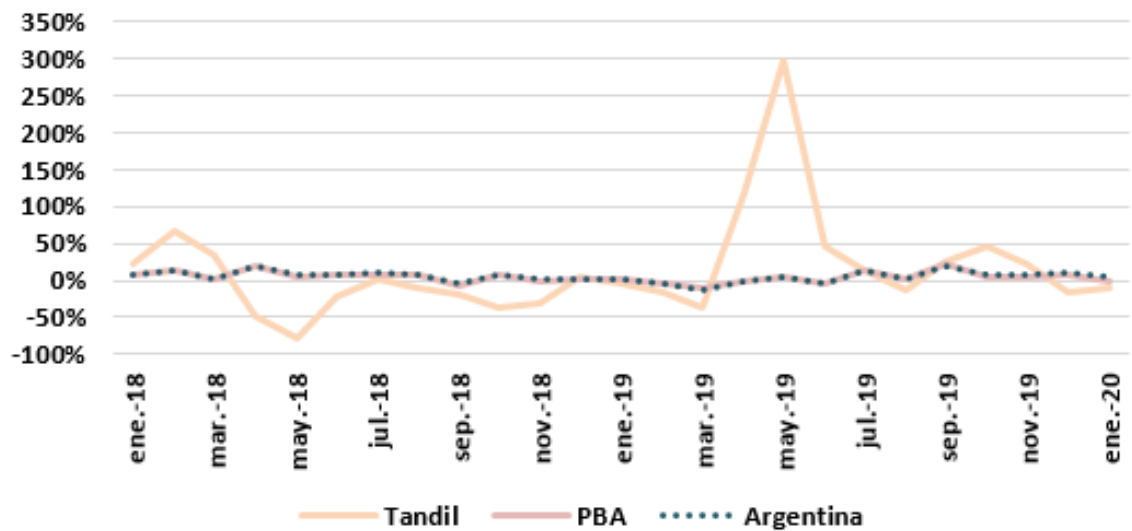
Fuente: Elaboración propia en base a datos del Ministerio de Agricultura, Ganadería y Pesca de la Nación.

El mayor incremento relativo de la actividad en Tandil no sorprende, en tanto el volumen mensual de faena exhibe una mayor variabilidad a nivel municipal. Si bien las extremas variaciones de los meses de abril y mayo no deberían ser utilizadas para definir una tendencia, por circunstancias extraordinarias en el funcionamiento de los frigoríficos locales⁶, a lo largo de toda la serie se observa una mayor amplitud en las variaciones interanuales de la actividad en este nivel.

⁶ En el mes de mayo un establecimiento local registra volumen de faena nulo, y en abril registra operaciones 70% inferiores al promedio de su capacidad.

5

Superficie sembrada por cultivo Variación interanual



Fuente: Elaboración propia en base a datos del Ministerio de Agricultura, Ganadería y Pesca de la Nación.

Si bien esta serie es un indicador útil para aproximar las variaciones de la actividad a nivel local, el volumen de cabezas faenadas en frigoríficos locales no es representativo de la magnitud total de la actividad. Esto es así porque la cría de ganado no tiene como único destino la faena, y aun considerando solo dicha actividad, existen establecimientos productivos locales que envían el ganado a faenar a frigoríficos de otras localidades.

Los datos del Departamento de Guías y Marcas del Municipio de Tandil amplían el panorama al agregar la información relativa a la cantidad de animales remitidos con destino a faena, independientemente de la localización del frigorífico, el volumen de ganado enviado a mercados concentrados o

5

remate feria, y aquellos que se dirigen a otras localidades en carácter de traslado, venta internada o recría en el caso de los terneros.

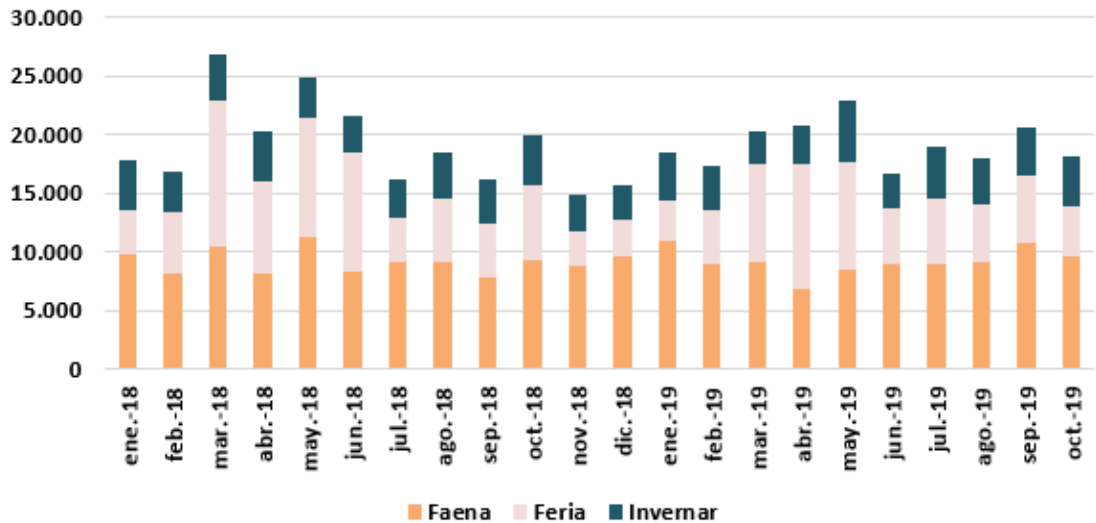
VARIACIÓN	GUÍAS DE TRÁNSITO
Octubre 2019 vs. Octubre 2018	-8,7% ▼
Acumulado a Octubre 2019 vs. Acumulado a Octubre 2018	-3,5% ▼
Octubre 2019 vs. Septiembre 2019	-0,8% ▼

El número de animales trasladados desde Tandil se redujo 8,7% interanualmente en el mes de octubre, y acumula en el año una baja de 3,5%. Ese valor promedia lo ocurrido con el ganado enviado a faena (+2,9% interanual), feria (+0,1%) y venta internada (-31,6%).

A continuación se observa la evolución mensual del ganado bovino trasladado según esta clasificación:

5

Ganado bovino remitido por destino



Fuente: Elaboración propia en base a datos del Departamento de Guías y Marcas del Municipio de Tandil.

Finalmente, resta incluir el ingreso de carne bovina al municipio, indicador que incluye tanto el ganado criado en Tandil como el que proviene de otros municipios. La información relativa al número de medias reses bovinas introducidas fiscalizadas fue proporcionada por la Dirección de Bromatología Municipal.

VARIACIÓN	BOVINOS INTRODUCIDOS FISCALIZADOS
Enero 2020 vs. Enero 2019	-9,9% ▼
Acumulado a Enero 2020 vs. Acumulado a Enero 2019	-9,9% ▼
Enero 2020 vs. Diciembre 2019	-0,8% ▼

5

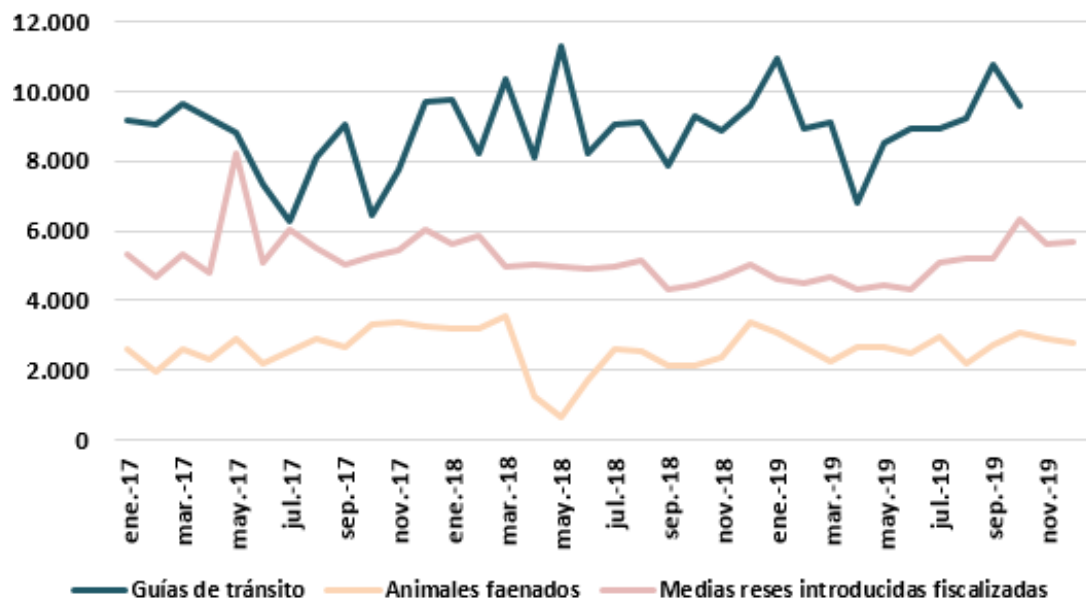
En enero de 2020 se fiscalizaron 4.176 medias reses, valor que supone una baja cercana al 10% interanual, y de 0,8% si se lo compara con el último mes de 2019.

Un análisis comparativo permite deducir que el ganado bovino faenado a nivel local representa, en promedio, alrededor del 30% del total de ganado que se cría y envía a faenar. Una inspección visual confirma lo ocurrido en el mes de mayo de 2018: el menor volumen faenado en Tandil, dado por la falta de operación de un frigorífico local, coincide con un mayor número de guías de tránsito correspondientes a animales enviados a otras localidades.

Por otra parte, del análisis del volumen de medias reses introducidas a Tandil fiscalizadas por la Dirección de Bromatología, se desprende que estas representan, en promedio, más del 65% del volumen producido a nivel local.

5

Bovinos remitidos con destino faena, bovinos faenados en los frigoríficos locales y bovinos introducidos fiscalizados



Fuente: Elaboración propia en base a datos del Ministerio de Agricultura, Ganadería y Pesca de la Nación, el Departamento de Guías y Marcas del Municipio de Tandil y la Dirección de Bromatología.

5.2. Ganadería porcina

El Ministerio de Agricultura, Ganadería y Pesca de la Nación no presenta, para el caso del ganado porcino, los datos desagregados de faena por establecimiento y localidad. Por lo tanto, no se posee la información de faena en frigoríficos locales, pero si se cuenta con datos de guías de tránsito, con la misma clasificación por destino que en el caso del ganado bovino.

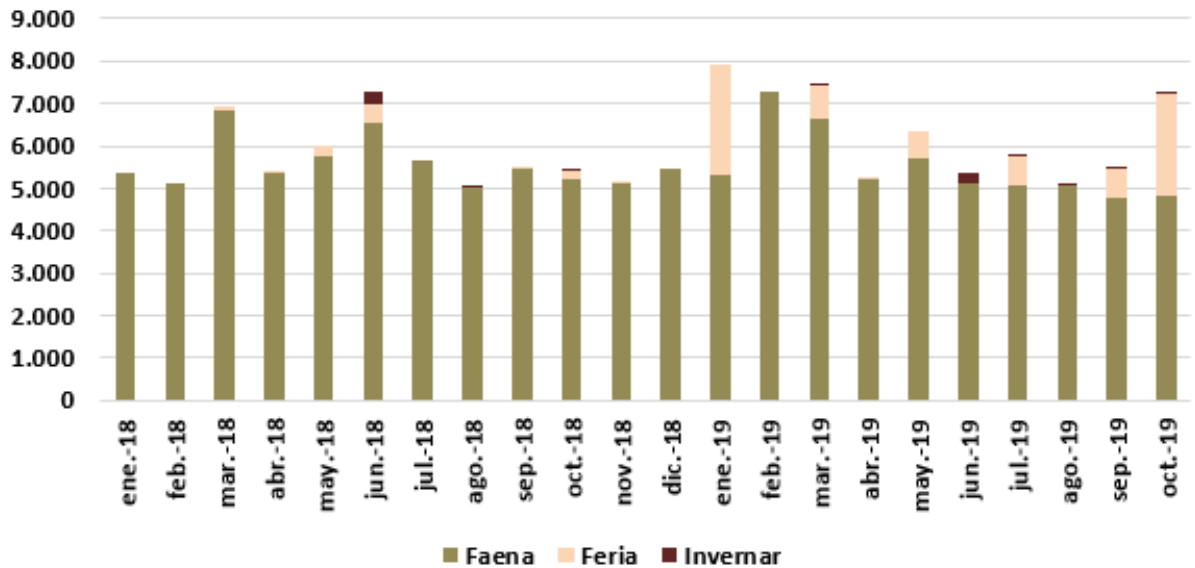
5

VARIACIÓN	GUÍAS DE TRÁNSITO
Octubre 2019 vs. Octubre 2018	+34,4% ▲
Acumulado a Octubre 2019 vs. Acumulado a Octubre 2018	+9,2% ▲
Octubre 2019 vs. Septiembre 2019	+2,6% ▲

En el mes de octubre se trasladaron 4.821 cabezas de ganado porcino, valor 34,4% por encima del registrado en el mismo mes del año pasado. Esta variación se origina exclusivamente en el aumento de ganado con destino a venta invernada, que en el mes de octubre se ubicó en valores diez veces por encima del promedio histórico, y llegó a representar más de un tercio del ganado remitido total. El número de porcinos enviados a faena, la magnitud más representativa, disminuyó interanualmente casi 8%.

5

Ganado porcino remitido por destino



Fuente: Elaboración propia en base a datos del Departamento de Guías y Marcas del Municipio de Tandil.

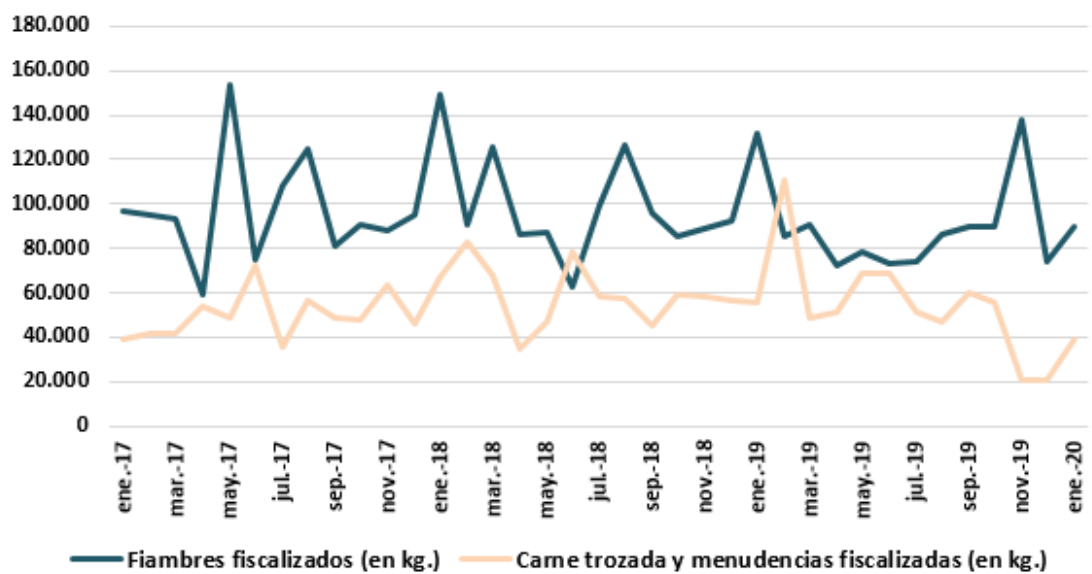
Es posible agregar un dato que representa algunos eslabones posteriores en la cadena de valor, dado por el volumen de fiambres, carne trozada y menudencias fiscalizadas por la Dirección de Bromatología.

VARIACIÓN	FIAMBRES FISCALIZADOS	CARNE TROZADA Y MENUDENCIAS FISCALIZADAS
Enero 2020 vs. Enero 2019	31,9% ▼	-30,1% ▼
Acumulado a Enero 2020 vs. Acumulado a Enero 2019	-31,9% ▼	-30,1% ▼
Enero 2020 vs. Diciembre 2019	-3,9% ▼	-2,6% ▼

5

Los kilogramos de fiambres que pasaron por la instancia de fiscalización se redujeron 31,9% interanualmente en enero, y 3,9% con respecto a diciembre de 2019. En línea con esto, la fiscalización de carne trozada y menudencias se contrajo 30,1% en términos interanuales, y la reducción mensual se ubicó en -2,6%.

Fiambres, carne trozada y menudencias fiscalizadas



Fuente: Elaboración propia en base a datos de la Dirección de Bromatología.

6

Actividad Turística

En este apartado se presentan estadísticas turísticas elaboradas en base a la Encuesta de Ocupación Hotelera de INDEC. Los datos refieren a habitaciones, plazas y viajeros.

6.1. Tasa de ocupación de habitaciones⁷

VARIACIÓN	TANDIL	BUENOS AIRES	ARGENTINA
Noviembre 2019 vs. Noviembre 2018	-3,18 ▼	+4,33 ▲	+0,96 ▲
Promedio 2019 vs. Promedio 2018	-3,18 ▼	-1,89 ▼	+0,01 ▲
Noviembre 2019 vs. Octubre 2019	-0,32 ▼	+0,36 ▲	+0,08 ▲

Del total de habitaciones disponibles en alojamientos locales, en el mes de noviembre se ocupó el 40,3%, 3,81 puntos porcentuales por debajo de la ocupación observada en noviembre de 2019. Esta baja promedia las caídas en la ocupación de habitaciones en alojamientos hoteleros (-6,02 p.p. interanual)

⁷ Se considera habitación a todo cuarto o espacio amoblado ofrecido por un hotel, hostería, hospedaje o residencial, por un cierto precio por noche. Se consideran unidades los departamentos, cabañas o bungalows equipados que un establecimiento ofrece, otorgándole además algunos de los servicios de la hotelería. Las habitaciones y unidades disponibles están multiplicadas por la cantidad de días que se encuentra abierto cada establecimiento.

6

y para-hoteleros (-1,32 p.p.)⁸. Si se consideran los primeros once meses del año, en promedio la ocupación de 2019 resultó 3,18 puntos porcentuales menor a la de 2018⁹.

Por otro lado, en noviembre se ocupó el 34,7% del total de habitaciones disponibles en otras localidades receptoras de turismo de la provincia de Buenos Aires, valor que supone un incremento interanual de más de 4 puntos porcentuales. Sin embargo, este aumento no alcanza para revertir el rojo que surge de promediar las tasas de ocupación de los primeros once meses de 2019 contra 2018 (-1,89 p.p.).

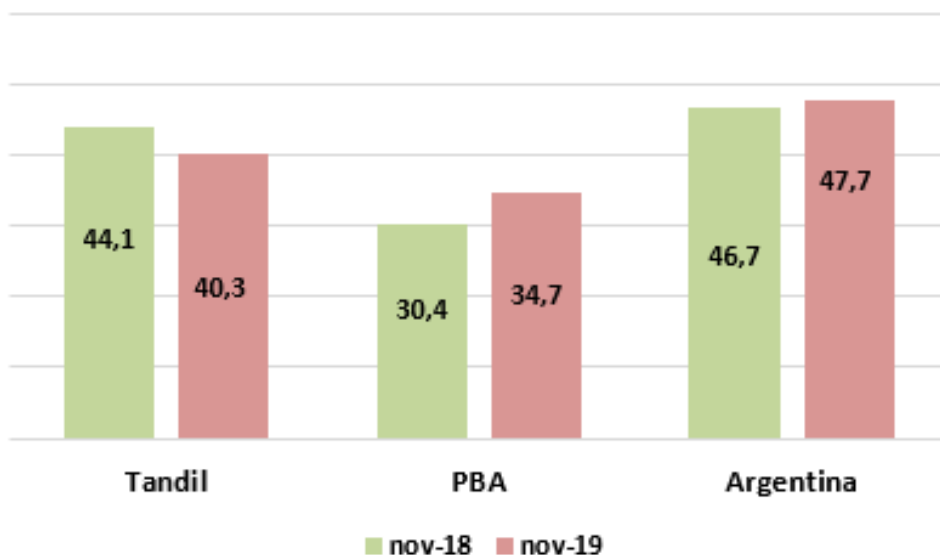
Finalmente, la ocupación en todo el territorio argentino ascendió a 47,7% en noviembre, casi un punto porcentual por encima del registro del mes análogo de 2018. Al promediar las tasas de ocupación en los primeros once meses del año, el nivel nacional es el único que no evidenció una caída (+0,01 p.p. en relación al promedio de ocupación de enero-noviembre 2018).

8 Según INDEC, los establecimientos hoteleros son aquellos categorizados como hoteles 1, 2, 3, 4 y 5 estrellas y apart-hoteles. Los establecimientos para-hoteleros incluyen: hoteles sindicales, albergues, cabañas, bungalows, hospedajes, bed & breakfast, hosterías, residenciales, etc

9 A partir del corriente mes, y con el fin de facilitar la comparación directa de las variaciones interanuales, se exhibe la variación promedio mensual entre el corriente año y el inmediato anterior. Así, por ejemplo, la actual variación de septiembre (2019 vs. 2018) de - 4.75 pp. es directamente comparable del - 2.95 correspondiente al promedio anual (2019 vs. 2018).

6

Porcentaje de ocupación de habitaciones



Fuente: Elaboración propia en base a datos de INDEC.

6.2. Tasa de ocupación plazas¹⁰

VARIACIÓN	TANDIL	BUENOS AIRES	ARGENTINA
Noviembre 2019 vs. Noviembre 2018	-1,10 ▼	+2,96 ▲	+0,84 ▲
Promedio 2019 vs. Promedio 2018	-0,93 ▼	-1,72 ▼	+0,10 ▲
Noviembre 2019 vs. Octubre 2019	-0,09 ▼	+0,25 ▲	+0,07 ▲

¹⁰ Las plazas disponibles son el número total de camas fijas y supletorias. Una cama matrimonial se contabiliza como 2 plazas. Están multiplicadas por la cantidad de días que se encuentra abierto cada establecimiento.

6

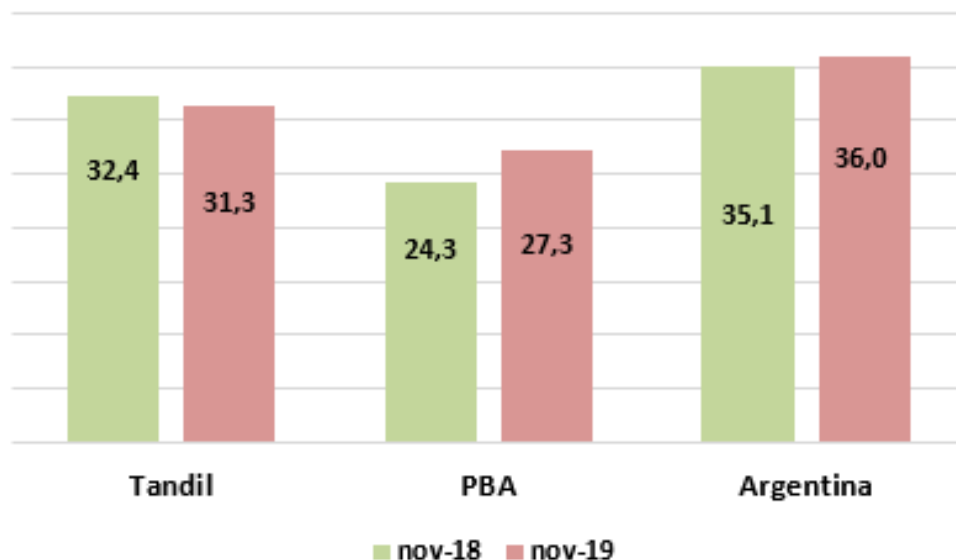
La ocupación de plazas replica lo observado en el caso de las habitaciones. Del total de plazas disponibles en alojamientos turísticos locales, en el mes de noviembre se ocupó el 31,3%. Este valor es menor al observado en noviembre de 2018 (32,4%) y promedia comportamientos dispares entre alojamientos hoteleros (+0,63 p.p.) y para-hoteleros (-2,35 p.p.). En los primeros once meses del año también se observa una caída en los valores del indicador, de 0,93 p.p. en promedio.

A nivel provincial la ocupación de plazas aumentó 3 puntos porcentuales, al alcanzar el 27,3% a un mes de terminar el año. No obstante, considerando el promedio hasta el mes de noviembre, la ocupación se redujo 1,72 puntos porcentuales.

Por último, la ocupación total a nivel nacional aumentó 0,84 puntos porcentuales y alcanzó el 36% en noviembre. Si se considera la ocupación promedio de los primeros once meses del año, el aumento es algo menor (+0,10 p.p.).

6

Porcentaje de ocupación de plazas



Fuente: Elaboración propia en base a datos de INDEC.

6.3. Viajeros¹¹

VARIACIÓN	TANDIL	BUENOS AIRES	ARGENTINA
Noviembre 2019 vs. Noviembre 2018	-17,8% ▼	+18,0% ▲	+4,2% ▲
Acumulado a Noviembre 2019 vs. Acumulado a Noviembre 2018	-11,8% ▼	-2,7% ▼	+2,0% ▲
Noviembre 2019 vs. Octubre 2019	-2,0% ▼	+1,4% ▲	+0,4% ▲

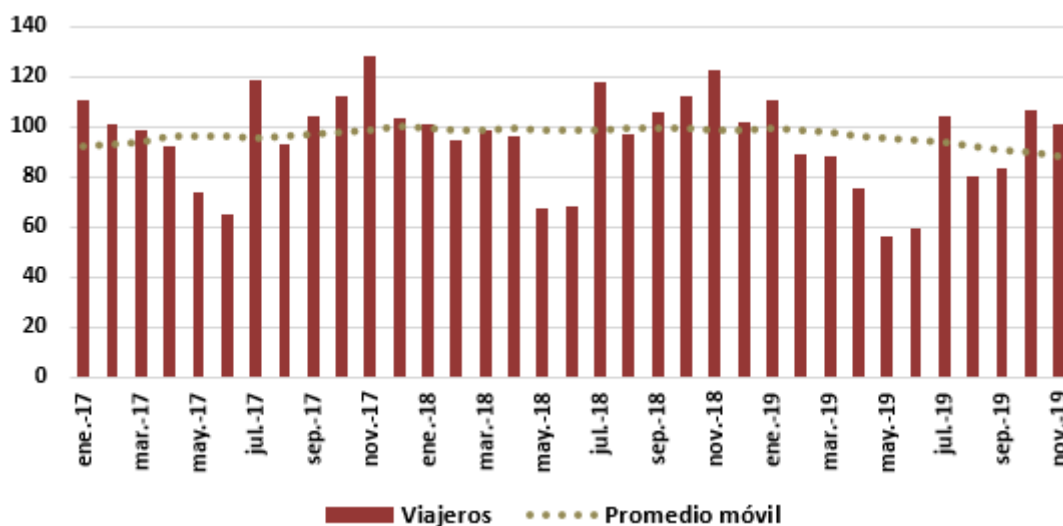
11 Se considera viajero a toda persona que se ha trasladado de su lugar de residencia habitual por razones de diversa índole, tales como el ocio, los negocios, la visita a familiares o amigos, etc.; que realiza una o más pernoctaciones seguidas en el mismo establecimiento hotelero o para-hotelero y que abona por tal servicio. Un bebé que se aloja sin cargo no se considera viajero porque no ocupa una plaza.

6

Lo observado en cuanto a ocupación de unidades y plazas tiene su correlato al analizar el flujo de viajeros. En noviembre de 2019, Tandil recibió 17,8% menos turistas que en 2018. Esta marcada baja perjudicó en mayor medida a los establecimientos hoteleros: el número de viajeros recibidos por este tipo de alojamientos se redujo 31,7%, mientras que la caída en alojamientos para-hoteleros fue de 3%.

La variación respecto al período previo muestra un rojo de 2% porque se calcula en base a una serie desestacionalizada. Sin embargo, el registro del mes de noviembre se ubica 15% por encima del valor tendencial.

Viajeros Índice 2017=100



Fuente: Elaboración propia en base a datos de INDEC.

6

El nivel provincial es el que evidencia el mayor incremento relativo en el mes. El flujo de turistas recibidos por la provincia de Buenos Aires aumentó 18%, aunque –siendo el único incremento interanual significativo del año- no fue suficiente para que el acumulado a noviembre arroje un signo positivo (-2,7%).

Finalmente, el número de viajeros que eligieron Argentina aumentó 4,2% en términos interanuales, y 2% si se considera el acumulado de los primeros once meses del año.

Resta hacer un comentario final acerca de la duración de las estadías. En el mes de noviembre, la duración promedio de la estadía en la ciudad de Tandil fue de 2,5 días, valor que se ubica en el medio de los registros provincial (2,7 días en promedio) y nacional (2,2). Lo distintivo de la ciudad es que, durante el mes de noviembre, la estadía promedio fue mayor en establecimientos hoteleros (2,6 vs. 2,3 días), mientras que a nivel provincial y nacional ocurre lo contrario.

7

Construcción

En esta sección se presentan datos de permisos de edificación a nivel local y nacional. Los datos de alcance municipal se extraen de la Plataforma de Indicadores Locales de Tandil; en tanto, los permisos de carácter nacional son relevados por el Instituto Nacional de Estadísticas y Censos (INDEC) en un conjunto de 60 municipios.

7.1. Permisos de edificación

VARIACIÓN	TANDIL	ARGENTINA
Noviembre 2019 vs. Noviembre 2018	-23,6% ▼	+26,1% ▲
Acumulado a Noviembre 2019 vs. Acumulado a Noviembre 2018	-16,5% ▼	+7,9% ▲
Noviembre 2019 vs. Octubre 2019	-1,6% ▼	+1,9% ▲

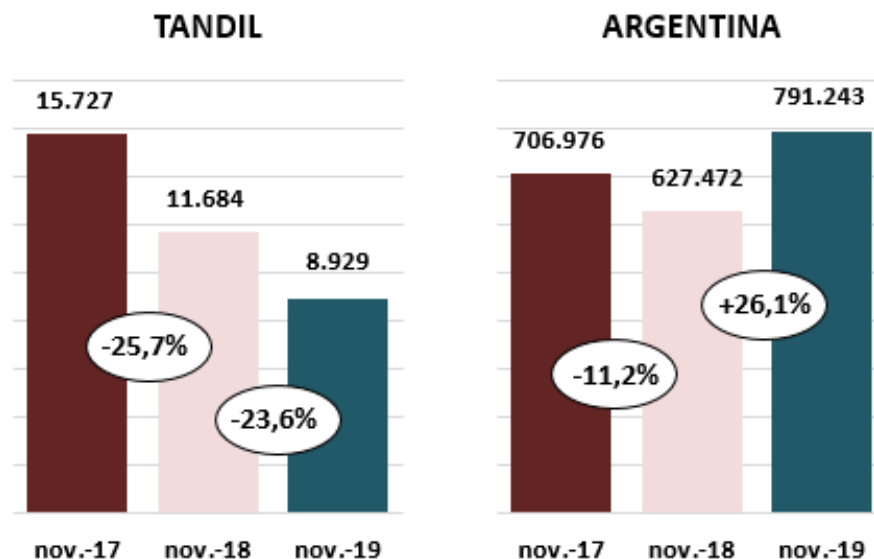
Los permisos de edificación representan la superficie autorizada para construcción nueva en un determinado territorio. En realidad, este indicador no mide los metros efectivamente construidos en el período, si no los autorizados. Por la modalidad de los trámites de habilitación, los metros serán imputados a la fecha de otorgamiento del permiso de edificación, independientemente del plazo de ejecución de la construcción.

7

En Tandil, fueron autorizados 8.929 metros cuadrados de construcción nueva en el mes de noviembre. Este valor se ubica 23,6% por debajo del registro del mismo periodo de 2018, y acumula en el año una caída de 16,5%.

A nivel nacional¹², la actividad de la construcción medida por este indicador presenta un comportamiento diferente. Los 791.243 metros autorizados en el mes de noviembre resultan 26,1% mayores a los registrados en el período análogo de 2018, y acumulan en los primeros once meses del año un crecimiento de 7,9%.

Permisos de edificación En m²



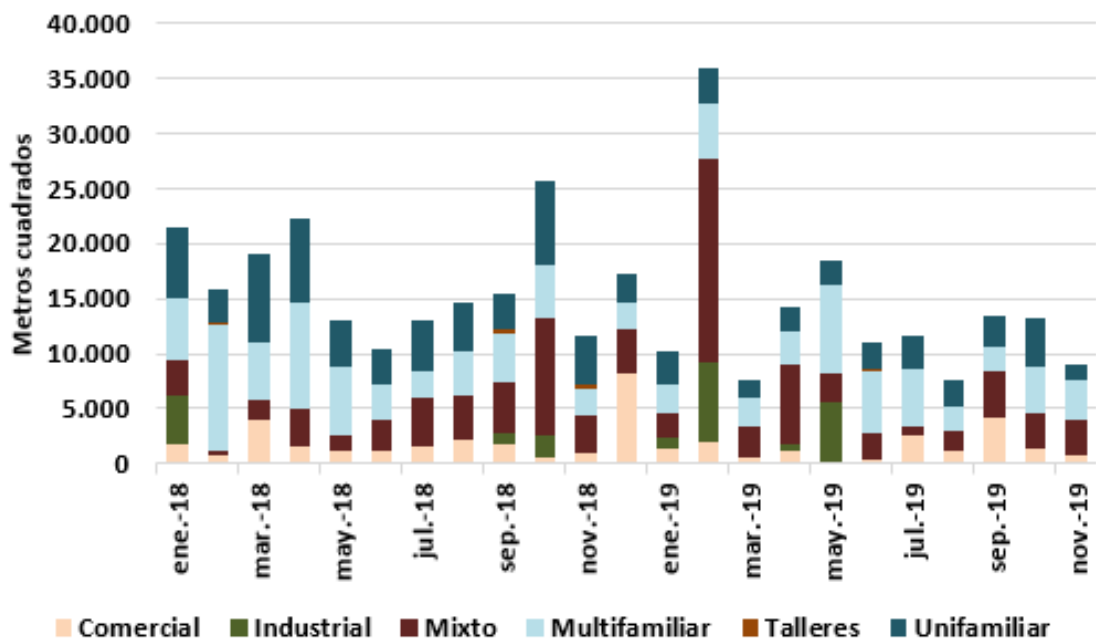
Fuente: Elaboración propia en base a datos de la Plataforma de Indicadores Locales del Municipio de Tandil.

12 El INDEC mide los permisos de edificación otorgados para la ejecución de obras privadas en una nómina representativa de 60 municipios.

7

Un análisis de la evolución mensual de los metros cuadrados construidos a nivel local evidencia la marcada variabilidad de la construcción en el municipio, y permite concluir además que no existe una tendencia en cuanto a participaciones relativas según tipo de obra.

Permisos de edificación por tipo de construcción

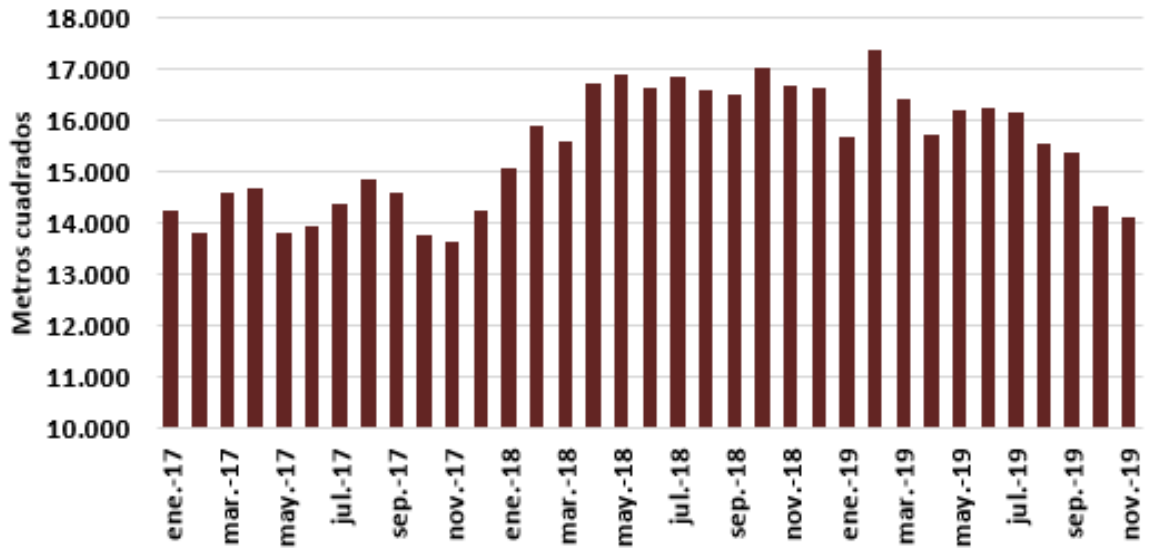


Fuente: Elaboración propia en base a datos de la Plataforma de Indicadores Locales del Municipio de Tandil.

Finalmente, para poder detectar tendencias en la serie mensual, es necesario quitar los efectos de la estacionalidad. La evolución de los permisos de edificación, transformados mediante el cálculo de un promedio móvil de 12 meses, permite detectar cierta tendencia decreciente en el último semestre.

7

Permisos de edificación a nivel municipal Promedio móvil 12 meses



Fuente: Elaboración propia en base a datos de la Plataforma de Indicadores Locales del Municipio de Tandil.

8

Consumo energético

En esta sección se presenta información relativa al consumo eléctrico y de gas natural, elaborada en base a datos suministrados por la Usina Popular y Municipal de Tandil y Camuzzi Gas Pampeana.

8.1. Energía eléctrica

8.1.1 Consumo

VARIACIÓN	TOTAL	RESIDENCIAL	COMERCIOS E INDUSTRIAS	ALUMBRADO PÚBLICO
Diciembre 2019 vs. Diciembre 2018	-2,0% ▼	+1,2% ▲	+1,1% ▲	-10,4% ▼
Acumulado a Diciembre 2019 vs. Acumulado a Diciembre 2018	-6,8% ▼	-2,8% ▼	-9,2% ▼	-2,0% ▼
Diciembre 2019 vs. Noviembre 2019	-0,2% ▼	+0,1% ▲	+0,1% ▲	-0,8% ▼

En el mes de diciembre de 2019 se consumieron 19.279.995 kWh en la zona abastecida por la Usina de Tandil, el menor registro de consumo de los últimos tres años. Este valor resulta en una reducción interanual de 2%, baja que alcanza el 7,2% si se acumula el año completo.

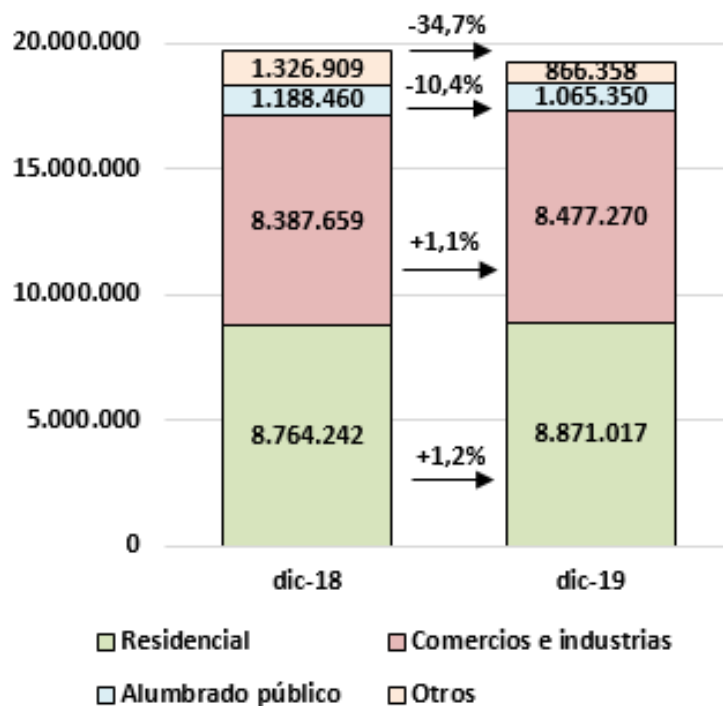
El 90% de este valor corresponde al consumo de usuarios residenciales y de comercios e industrias, en proporciones similares (46% y 44%, respectivamente). Ambos presentan un

8

comportamiento parecido en términos interanuales en diciembre (+1,2% y 1,1%), no así si se considera la variación acumulada (-2,8% y -9,2%).

El componente de alumbrado público se redujo 10,4% interanual en diciembre, aunque su gravitación sobre el total es mucho menor (5,5%).

Evolución del consumo eléctrico por tipo de tarifa En kWh

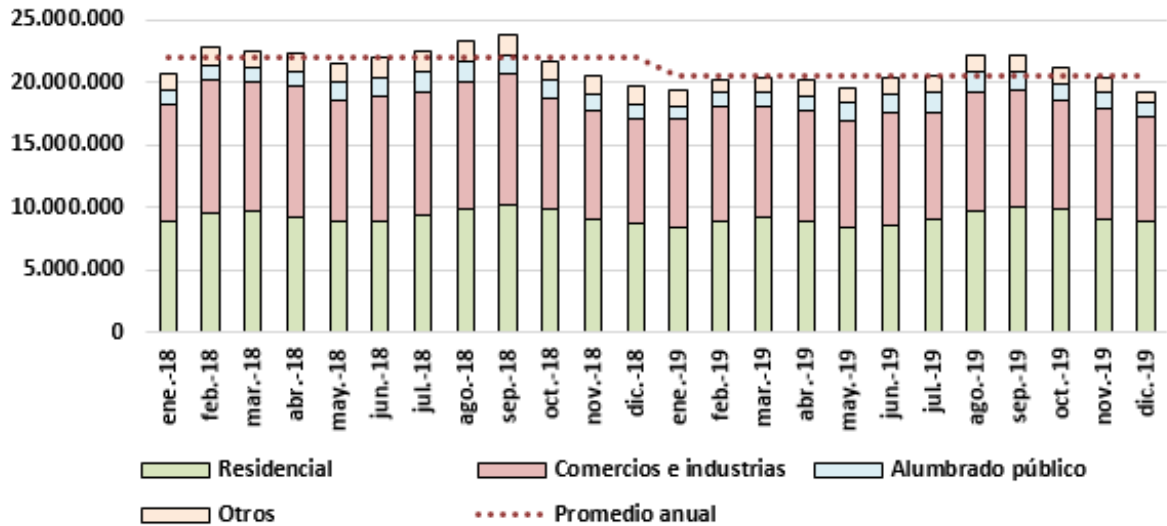


Fuente: Elaboración propia en base a datos de la Usina de Tandil.

Un análisis de la evolución mensual permite ver que en el último trimestre el consumo eléctrico se redujo, llegando a diciembre con un consumo 6% por debajo del promedio anual.

8

Evolución mensual del consumo eléctrico En kWh



Fuente: Elaboración propia en base a datos de la Usina de Tandil.

8.1.2 Número de usuarios

VARIACIÓN	TOTAL	RESIDENCIAL	COMERCIOS E INDUSTRIAS	ALUMBRADO PÚBLICO
Diciembre 2019 vs. Diciembre 2018	+1,9% ▲	+2,2% ▲	-0,5% ▼	+2,7% ▲
Acumulado a Diciembre 2019 vs. Acumulado a Diciembre 2018	+1,8% ▲	+2,1% ▲	-0,8% ▼	+2,5% ▲
Diciembre 2019 vs. Noviembre 2019	+0,2% ▲	+0,2% ▲	-0,0% ▼	+0,2% ▲

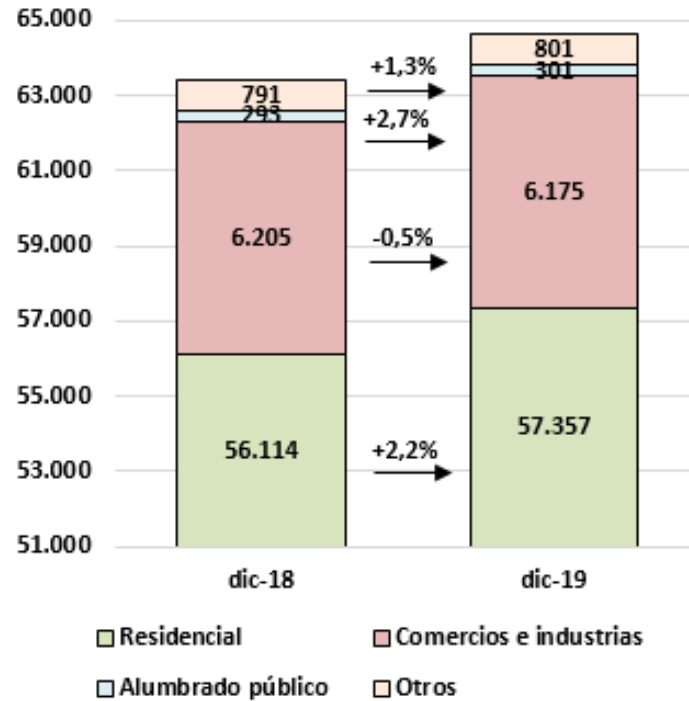
8

Al mes de diciembre se tiene registro de 64.634 suministros de energía eléctrica en el territorio municipal abastecido por la Usina Popular y Municipal de Tandil. Este valor representa una suba interanual de 1,9%, y de 1,8% en términos acumulados. Las conexiones residenciales, que representan el 88,7% del total, aumentaron cerca de 2% en el mismo período, mientras que los correspondientes a comercios e industrias (9,6% del total de usuarios) se redujeron 0,5% en términos interanuales y 0,8% en el acumulado del año.

Esto da la pauta del mayor consumo relativo de los usuarios comerciales e industriales: menos del 10% del total de usuarios consumen el 44% del total de energía, mientras que un consumo similar se debe a casi el 90% restante de las conexiones, representadas por los usuarios residenciales.

8

Evolución del número de usuarios por tipo de tarifa



Fuente: Elaboración propia en base a datos de la Usina de Tandil.

8.2. Gas natural

8.2.1 Consumo

VARIACIÓN	TOTAL	RESIDENCIAL	COMERCIAL	INDUSTRIAL	GNC
Septiembre 2019 vs. Septiembre 2018	-12,7% ▼	-10,2% ▼	-9,0% ▼	-54,5% ▼	+4,4% ▲
Acumulado a Sept. 2019 vs. Acumulado a Sept. 2018	-14,6% ▼	-7,2% ▼	-9,7% ▼	-59,8% ▼	0,0% ▲
Septiembre 2019 vs. Agosto 2019	-2,2% ▼	-2,0% ▼	-1,4% ▼	-8,1% ▼	+0,4% ▲

8

En el mes de septiembre de 2019 se consumieron 13.867.047 metros cúbicos de gas en Tandil, 12,7% menos que lo registrado en el mismo período de 2018. La variación con respecto a agosto, tomando como base para el cálculo una serie desestacionalizada, fue de -2,2%, y acumula en lo que va del año una caída de 14,6%.

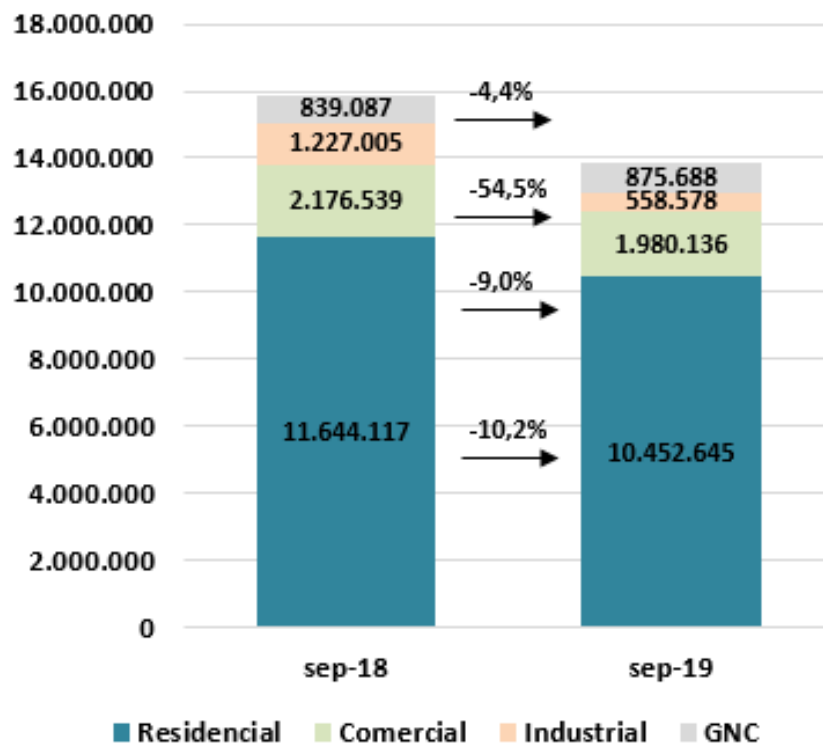
La mayor caída del consumo responde a los usuarios industriales. Si bien representan el 4% del total, el consumo del mes de septiembre resultó 54,5% inferior al del mismo mes del año anterior, y acumulan en el año una contracción cercana al 60%.

El consumo residencial, más del 75% del total, se redujo 10,2% interanualmente en septiembre, y 7,2% si se consideran los primeros nueve meses del año. Por su parte, el consumo comercial de gas, ubicado en segundo lugar en cuanto a gravitación sobre el total (algo menos del 15%), sufrió una contracción cercana al 9% en términos interanuales y acumulados.

El expendio de GNC resulta el único componente de consumo de gas que exhibió variaciones positivas en el mes de septiembre. Representando cerca del 6% del total de consumo, los 875.688 comercializados resultan en un aumento de 4,4% interanual, si bien en el acumulado del año se mantuvo prácticamente sin cambios respecto al mismo periodo del año anterior.

8

Consumo de gas por tipo de tarifa En m³

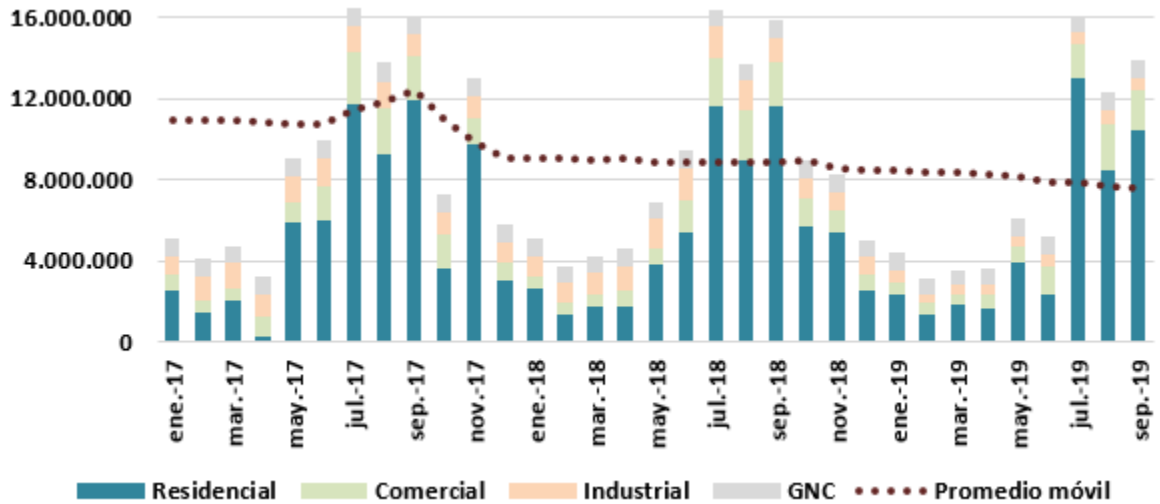


Fuente: Elaboración propia en base a datos de Camuzzi Gas Pampeana.

Un análisis mensual permite detectar el fuerte componente estacional del consumo de gas. En líneas generales, el mayor nivel de consumo se observa en los meses más fríos del año, y si se calcula un promedio móvil de doce meses, se observa una leve tendencia decreciente.

8

Evolución mensual del consumo de gas En m³

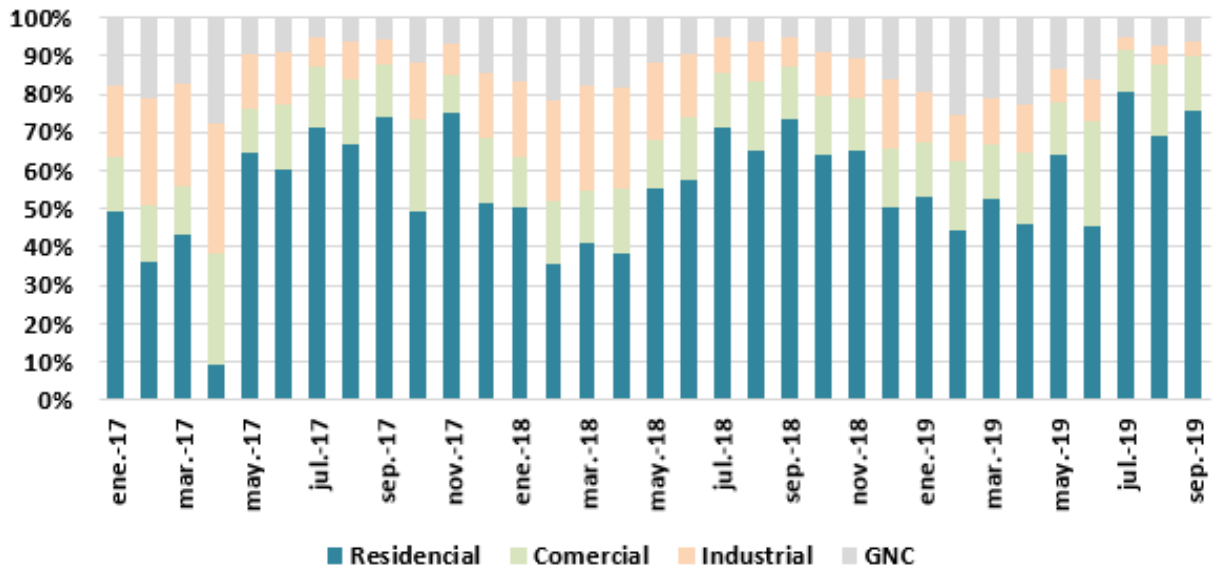


Fuente: Elaboración propia en base a datos de Camuzzi Gas Pampeana.

Es relevante adicional a este análisis el que corresponde a las participaciones de cada componente sobre el total, en tanto resulta sumamente variable. El consumo industrial de gas, por ejemplo, en el mes de septiembre de 2019 representa el 6% del total, pero ha llegado a representar más del 30%.

8

Evolución mensual del consumo de gas Participación de cada componente sobre el total



Fuente: Elaboración propia en base a datos de Camuzzi Gas Pampeana.

8.2.2 Número de usuarios

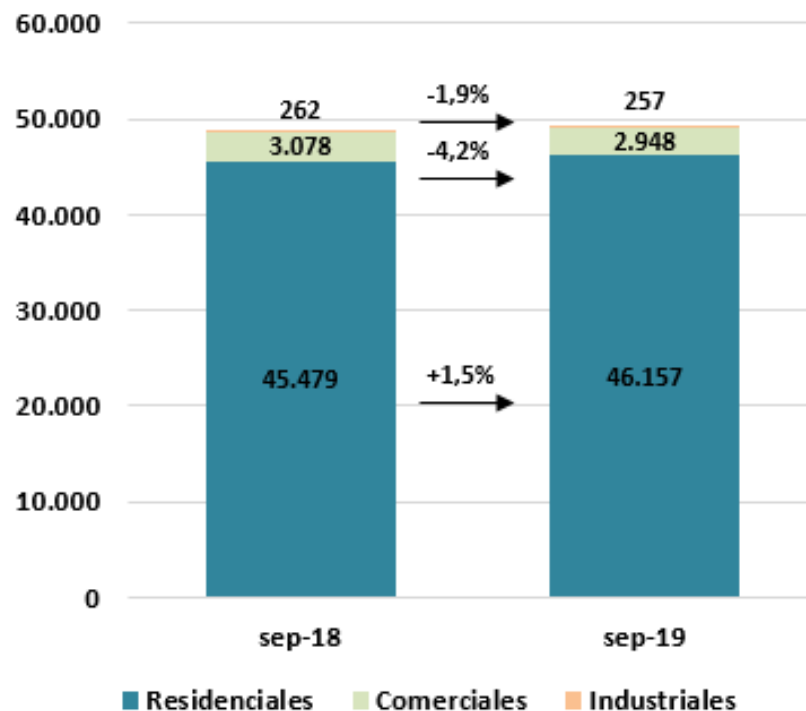
VARIACIÓN	TOTAL	RESIDENCIAL	COMERCIAL	INDUSTRIAL	GNC
Septiembre 2019 vs. Septiembre 2018	+1,1% ▲	+1,5% ▲	-4,2% ▼	-1,9% ▼	0,0%
Acumulado a Sept. 2019 vs. Acumulado a Sept. 2018	+1,0% ▲	+1,5% ▲	-5,0% ▼	-2,1% ▼	0,0%
Septiembre 2019 vs. Agosto 2019	+0,1% ▲	+0,1% ▲	-0,4% ▼	-0,2% ▼	0,0%

8

En septiembre de 2018 se registraron 49.371 conexiones a la red de gas natural, valor 1,1% superior al de septiembre de 2017. Este aumento se debe únicamente al incremento en el número de usuarios residenciales (+1,5% interanual), siendo que el número de usuarios comerciales e industriales bajó (-4,2% y -1,9% respectivamente).

La distribución del número de usuarios se encuentra mucho más concentrada que la del consumo. Más del 93% de los usuarios son residenciales, y el 6% son comercios. Las industrias representan el 0,5% del total de suministros, y las estaciones de servicio que distribuyen GNC, el 0,02%.

Número de usuarios por tipo de tarifa



Fuente: Elaboración propia en base a datos de Camuzzi Gas Pampeana.

9

Residuos

Se presentan en este apartado estadísticas de generación y tratamiento de residuos, con datos de la Plataforma de Indicadores Locales del Municipio de Tandil. Las toneladas de residuos tratados refieren a los volúmenes que se reciben en los distintos Puntos Limpios de la ciudad.

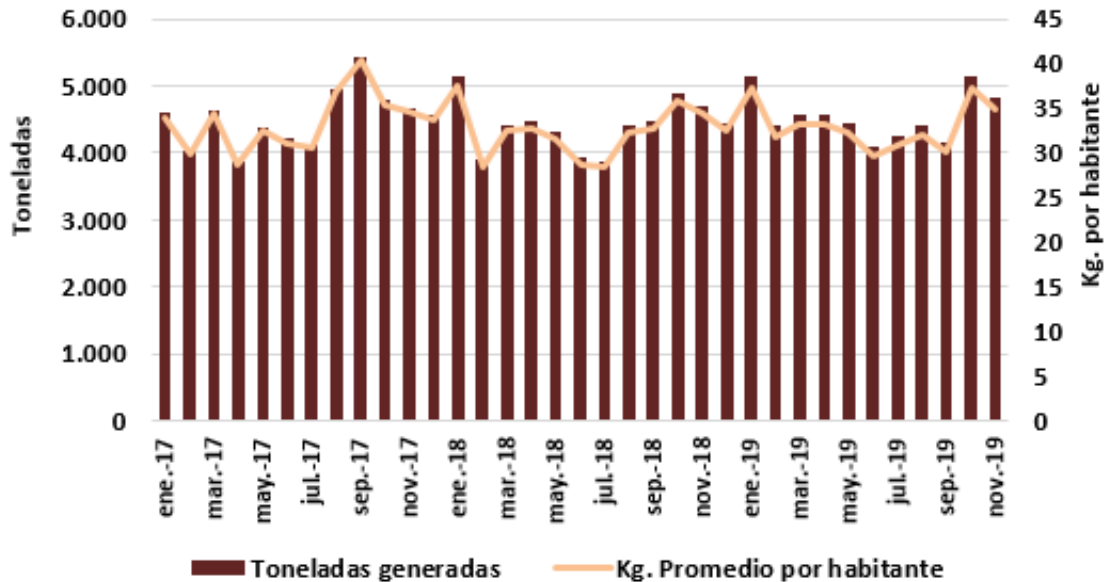
9.1. Toneladas de residuos generados

VARIACIÓN	TONELADAS GENERADAS
Diciembre 2019 vs. Diciembre 2018	+13,2% ▲
Acumulado a Diciembre 2019 vs. Acumulado a Diciembre 2018	+3,9% ▲
Diciembre 2019 vs. Noviembre 2019	+1,1% ▲

En el mes de diciembre de 2019 se generaron 5.027 toneladas de residuos, 13,2% más que las generadas en el mismo período del 2018. Este valor representa un incremento de 1,1% con respecto a noviembre, y acumula en el año un crecimiento de 3,9%.

9

Toneladas de residuos generados y kilogramos promedio por habitante



Fuente: Elaboración propia en base a datos de la Plataforma de Indicadores Locales.

La generación de residuos por habitante, calculada utilizando la población proyectada por año a partir del censo 2010, se ubica cercana a los 36,4 kilogramos mensuales en promedio en el mes de diciembre, valor 12,5% superior al del mismo periodo de 2018.

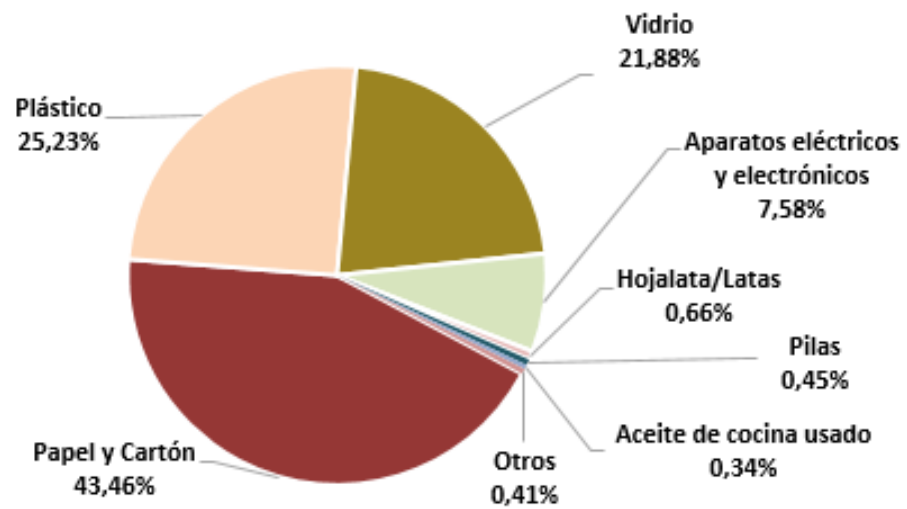
9.2. Composición de los residuos tratados

Si se analizan las corrientes de residuos que se reciben en los Puntos Limpios de la ciudad para su posterior tratamiento, según datos al mes de diciembre, se observa que el predomina la separación de papel y cartón (259.259

9

kilogramos en el año 2019), seguido por el plástico (150.500 kg.), vidrio (130.528 kg.) y aparatos eléctricos y electrónicos (45.200 kg.).

Composición de los residuos recibidos en los Punto Limpios por tipo de material Acumulado 2019



Fuente: Elaboración propia en base a datos de la Plataforma de Indicadores Locales.

CONTACTO

Agustina Sbergamo

agustina.sbergamo@econ.unicen.edu.ar

Daniel Hoyos

dhoyos@econ.unicen.edu.ar

Fernando Errandosoro

errandosoro@econ.unicen.edu.ar

Gustavo Cestac

gerente@camaraempresaria.org.ar



FCE UNICEN
ECONOMICAS

CET 100
1922 - JUNTOS,
CAMINO AL CENTENARIO
CÁMARA EMPRESARIA DE TANDIL